

NORD

СУШИЛЬНЫЕ МАШИНЫ

СОДЕРЖАНИЕ

ВВЕДЕНИЕ	4
МЕРЫ БЕЗОПАСНОСТИ	5
ТЕХНИЧЕСКИЕ ХАРАКТЕРИСТИКИ	8
ОСНОВНЫЕ ЭЛЕМЕНТЫ	10
УСТАНОВКА	11
БЫСТРОЕ НАЧАЛО РАБОТЫ	13
ОЗНАКОМЛЕНИЕ С ФУНКЦИЯМИ И ПРОГРАММАМИ	14
ИСПОЛЬЗОВАНИЕ	16
РЕКОМЕНДАЦИИ ПО ЗАГРУЗКЕ	19
ПЕРЕД ОБРАЩЕНИЕМ В СЕРВИСНЫЙ ЦЕНТР	20
УТИЛИЗАЦИЯ	20
ПОИСК И УСТРАНЕНИЕ НЕИСПРАВНОСТЕЙ	21
КОМПЛЕКТ ДЛЯ УСТАНОВКИ В КОЛОННУ	22
ТРАНСПОРТИРОВКА	23
ГАРАНТИЙНЫЕ УСЛОВИЯ	24
СЕРВИСНЫЕ ЦЕНТРЫ NORD	25
ГАРАНТИЙНЫЙ ТАЛОН	26

ВВЕДЕНИЕ

Благодарим за выбор нашей продукции! Мы уверены, что Вы будете использовать нашу технику с удовольствием. Пожалуйста, внимательно изучите настоящее Руководство. Оно содержит важные указания по безопасности, эксплуатации и уходу за изделием. Позаботьтесь о сохранности данного Руководства. Обязательно передайте его вместе с техникой, если она перейдёт к другому пользователю.

Пожалуйста, убедитесь, что все люди, использующие данное изделие, ознакомлены с настоящим Руководством по эксплуатации и мерами безопасности.

Производитель и импортёр не несут ответственности перед конечным пользователем, если он по каким-либо причинам не ознакомился с Руководством должным образом. Если Вы столкнулись с неправильной работой изделия, обратитесь к разделу **«ПОИСК И УСТРАНЕНИЕ НЕИСПРАВНОСТЕЙ»**. Если информации в данном разделе недостаточно, свяжитесь со справочной службой по вопросам гарантийного и сервисного обслуживания по федеральному номеру **8-800-700-12-25 (звонок по России бесплатный)** для получения помощи или вызова уполномоченного специалиста.

Если Руководство было утеряно или испорчено, Вы всегда можете обратиться в справочную службу либо самостоятельно ознакомиться с документом на официальном сайте **www.nord.ru**.

Мы настоятельно рекомендуем использовать оригинальные запчасти. При обращении в сервисный центр следует иметь под рукой следующую информацию: модель техники, продуктовый номер и серийный номер. Данная информация находится на технической этикетке изделия.

В целях повышения качества наша бытовая техника постоянно совершенствуется: улучшаются характеристики изделий, обновляется дизайн. В связи с этим изображения и технические характеристики в данном Руководстве могут незначительно отличаться от приобретённой Вами модели. Значения, указанные на изделии или печатных материалах, поставляемых вместе с оборудованием, получены в лабораторных условиях в соответствии с требуемыми стандартами. Данные значения могут меняться в зависимости от условий и среды использования техники.

МЕРЫ БЕЗОПАСНОСТИ

Данное Руководство пользователя содержит важную информацию об установке, использовании и обслуживании оборудования. Пожалуйста, внимательно изучите Руководство, чтобы правильно использовать сушильную машину и продлить срок её службы. На любые неисправности и поломки, вызванные несоблюдением мер предосторожности, указанных в инструкции по установке и эксплуатации, гарантия производителя не распространяется, и производитель не несет никакой соответствующей ответственности.

Когда сушильная машина работает в обычном режиме, пожалуйста, не вынимайте вилку из розетки и не выключайте питание. Когда машина не используется или не подвергается чистке, пожалуйста, выньте вилку из розетки и не тяните за шнур питания. Не вставляйте вилку шнура питания мокрыми руками.

Сушильную машину нельзя устанавливать на открытом воздухе и во влажной среде. Если на сушильную машину случайно попала вода или вода просочилась внутрь, её необходимо проветрить и просушить перед использованием.

Мокрая одежда должна быть отжата перед помещением в сушильную машину, чтобы предотвратить попадание воды на электрические детали, что может привести к повреждению сушильной машины и вызовет риск возникновения опасности.

Пожалуйста, установите сушильную машину в хорошо проветриваемом месте, чтобы избежать других несчастных случаев.

Когда сушильная машина функционирует, не используйте рядом с ней воспламеняющиеся аэрозоли. При утечке газа или воспламеняющегося вещества не вынимайте вилку из розетки, не включайте и не выключайте машину.

Не допускается сушить одежду с использованием легковоспламеняющихся моющих средств, растворителей для химчистки, бензина, бананового масла и других химических веществ.

Не разбирайте, не ремонтируйте и не переоборудуйте машину самостоятельно.

Когда сушильная машина для белья функционирует, в целях безопасности не разрешается пользоваться этой машиной детям или инвалидам без присмотра.

Не включайте сушильную машину влажными руками.

Не сушите с помощью сушильной машины дождевик, велосипедный чехол или другие предметы, содержащие резину или подобные эластичные материалы.

Не ставьте на сушильную машину ничего горячего или тяжёлого (например, кастрюлю с горячей водой).

Не храните в сушильной машине сигареты, зажигалки, сухой лёд, бензин или другие легковоспламеняющиеся и взрывоопасные материалы.

Дверцу сушильной машины можно открывать только после завершения процесса сушки. Не открывайте дверцу до этого принудительно, чтобы не обжечься из-за перегрева сушильной машины.

Осторожно используйте сушильную машину, если на ярлыке Вашей одежды указано, что её нельзя сушить с помощью сушильной машины.

Необходимо использовать заземлённое питание, а провод заземления должен быть непосредственно проложен в земле, и его нельзя соединять с такими коммуникациями, как водопровод и газопровод. Убедитесь, что площадь поперечного сечения проводов системы электроснабжения соответствует требованиям стандартной электрической нагрузки.

Обязательно используйте специальную розетку отдельно для машины. Розетка должна быть продуктом, прошедшим обязательную сертификацию в Вашей стране, и должна выдерживать ток более 10 А. В целях безопасности Вас и Вашей семьи, если электричество в Вашем доме не соответствует вышеуказанным требованиям, использовать машину строго запрещено.

Для предотвращения ошибок при установке и использовании розетки и обеспечения безопасности использования электроэнергии, необходимо, чтобы установка розетки и подключение заземляющего провода осуществлялись персоналом, обладающим знаниями электрика.

Если обнаружено, что шнур питания повреждён, его замену должны выполнять специалисты.

Никогда не соединяйте провод заземления с проводом противопожарной сигнализации или нулевым проводом, иначе корпус будет наэлектризован, что легко приведет к риску поражения электрическим током.

Когда сушильная машина не используется, необходимо вынуть вилку из розетки для обеспечения безопасности.

Эта машина использует переменный ток. Если напряжение находится в пределах 10%, машина может использоваться в нормальном режиме.

В целях безопасности используйте оригинальные детали и аксессуары, предоставленные производителем. Если сушильная машина больше не может использоваться, отрежьте шнур питания и выкиньте дверной крючок. Отработанные электроприборы следует утилизировать в специальном центре переработки.

Если материал одежды не подходит для сушки с помощью сушильной машины, не используйте данный прибор.

Не сушите нестираную одежду.

Если существует опасность попадания пыли (например, угольного или каменного порошка), не используйте сушильную машину.

Не опирайтесь на дверцу машины, не забирайтесь и не садитесь на сушильную машину.

Если температура окружающей среды вокруг сушильной машины ниже 0 °С, это может привести к повреждению от мороза.

Не позволяйте детям играть с упаковочными материалами.

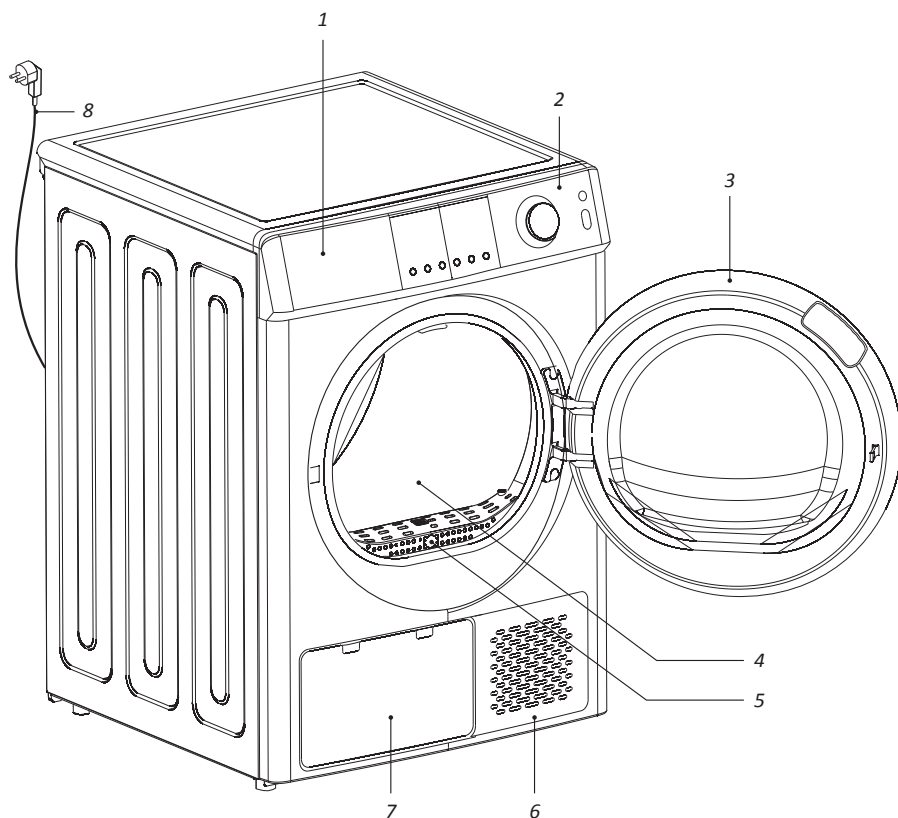
ТЕХНИЧЕСКИЕ ХАРАКТЕРИСТИКИ

Модель	i-NPB 10	i-NPW 10
Тип модели	Сушильная машина с тепловым насосом	
Название продукта	Автоматическая сушильная машина	
Максимальная сухая загрузка, кг	10,5	
Объём барабана, л	115	
Время сушки, мин	20-360	
Индикатор барабана (дверца открыта)	Да	
Индикатор оставшегося времени	Да	
Датчик степени сушки	Да	
Тип дверного выключателя	Механический замок	
Направление открывания дверцы	Левая	
Диаметр дверцы, мм	485	
Диаметр загрузочного люка, мм	370	
Угол открывания дверцы	140°	
Цвет обода дверцы	Чёрный	Белый
Размер внутреннего барабана	Ф575×403	
Длина шнура, м	1,5	
Тип электрической вилки	Стандарт	
Длина сливного шланга, м	2	
Тип компрессора	Неинверторный	
Производительность		
Средневзвешенное количество потребляемой энергии, кВт*ч/год	280	
Рабочее напряжение, В	220-240	
Номинальная частота, Гц	50	
Степень влагозащиты	IPX4	
Номинальная мощность, Вт	700	
Хладагент	R290	
Количество хладагента, г	110	
Уровень шума, дБ	64	
Класс энергоэффективности	A++	
Класс сушки	B	
Программы		
Эко	Да	
Смешанные ткани	Да	
Рубашки	Да	
Деликатные	Да	
Постельное бельё	Да	
Детская одежда	Да	

Модель	i-HPB 10	i-HPW 10
Пуховик	Да	
Гигиеническая	Да	
Хлопок	Да	
Сушка по времени	Да	
Спорт	Да	
Освежить	Да	
Удаление шерсти	Да	
Верхняя одежда	Да	
Дополнительные опции		
Время –	Да	
Время +	Да	
Степень сушки	Да	
Отсрочка	24 часа макс.	
Старт/Пауза	Да	
Блокировка от детей	Да	
Дисплей		
Отсрочка старта	3-24 часа	
Индикатор времени работы	Да	
Индикация старта/паузы	Да	
Индикация блокировки дверцы	Да	
Индикация сообщения об ошибке	Да	
Сигнал сообщения об ошибке	Да	
Индикатор заполнения бака для воды	Да	
Индикатор заполнения фильтра	Да	
Размеры		
Размеры (Ш×Г×В), мм	595×670×850	
Размеры с упаковкой (Ш×Г×В), мм	700×755×885	
Вес, кг	52	
Вес с упаковкой, кг	58	
Регулируемые ножки	2	
Аксессуары		
Внешняя дренажная труба в сборе	Да	
Стальной кронштейн	Да	
Пластиковый кронштейн	Да	

Производитель и импортёр оставляют за собой право изменять конструкцию, технические характеристики, функции, внешний вид, комплектацию изделия (товара) и т. д. без предварительного уведомления. Вся представленная в инструкции информация, касающаяся комплектации, технических характеристик, функций, цветовых сочетаний и т. д., носит информационный характер и ни при каких условиях не является публичной офертой.

ОСНОВНЫЕ ЭЛЕМЕНТЫ

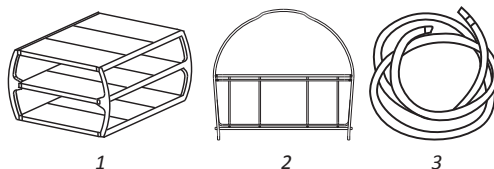


- 1. Лоток для воды.
- 2. Панель управления.
- 3. Дверца.
- 4. Барабан.

- 5. Фильтр.
- 6. Крышка вентилятора.
- 7. Крышка нижнего фильтра.
- 8. Сетевой шнур.

Комплектация

- пластиковая подставка (1);
- стальная корзина (2);
- дренажный шланг (3);
- инструкция.



УСТАНОВКА

Рекомендуется размещать сушилку для белья и стиральную машину близко друг к другу, чтобы одежду сразу можно было высушить после стирки и отжима.

Сушилку для белья не следует устанавливать в местах с высокой запылённостью.

Снимите всю упаковку с сушилки и поставьте машину на твердую и ровную поверхность, а не на одеяло или подпорки.

При установке отрегулируйте ножки, чтобы сушилка стояла горизонтально. Не заполняйте зазор между ножками и полом чем-либо, чтобы не мешать работе машины.

Обратите внимание, что машинка должна находиться на расстоянии не менее 5 см от мебели или стен.

Настройка уровня

Выровняйте сушилку с помощью регулируемых ножек.

Высоту можно регулировать поворотом ножек.

Для регулировки высоты ножек можно использовать отвёртку диаметром менее 4,5 мм.

Подключение питания

Убедитесь, что мощность соответствует требованиям, указанным на паспортной табличке сушилки.

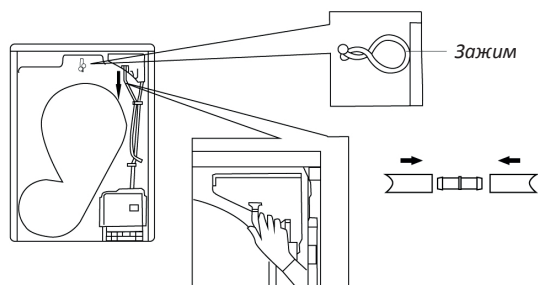
Не используйте удлинители или переходники.

Установка аксессуаров

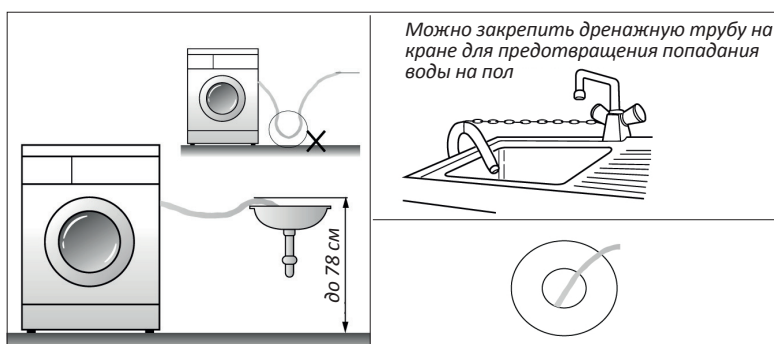
Устанавливайте аксессуары по мере необходимости. Сушилкой для белья можно пользоваться в обычном режиме без дополнительных принадлежностей.

Установка внешней дренажной трубы (установите её при необходимости, если она не установлена, пожалуйста, используйте лоток для воды).

1. Вытяните верхнюю дренажную трубу вниз.
2. Соедините верхнюю дренажную трубу со внешней дренажной трубой.
3. Закрепите внешнюю дренажную трубу зажимом.

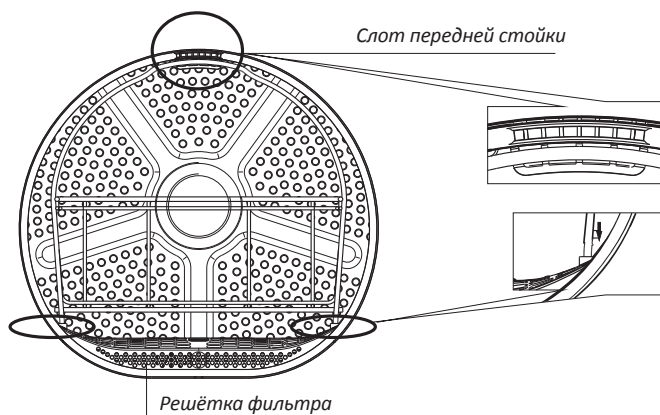


4. Вставьте внешнюю трубу в раковину или напольный слив (не сгибайте внешнюю сливную трубу).



⚠ ВНИМАНИЕ! Убедитесь, что в трубах отсутствуют засоры.

Установите сначала металлическую корзину и поместите на неё пластиковую.



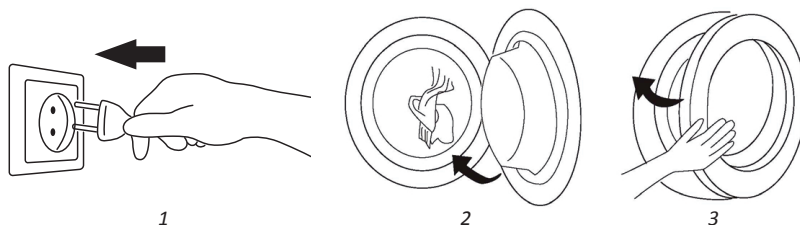
Данный рисунок только для моделей с корзиной

БЫСТРОЕ НАЧАЛО РАБОТЫ

Примечание: перед использованием машины, пожалуйста, убедитесь, что она установлена в соответствии с инструкциями.

Шаг 1: Подготовка одежды к сушке

1. Воткните вилку в розетку.
2. Поместите одежду.
3. Закройте дверцу.



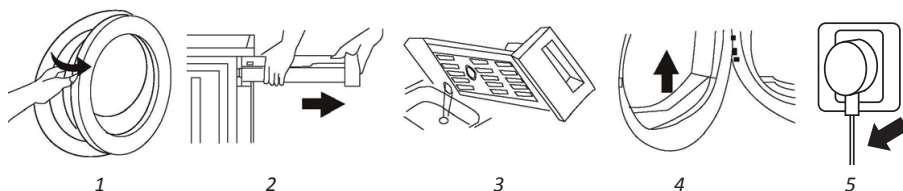
Шаг 2: Сушка

1. Включите питание.
2. Выберите программу.
3. Установите параметры.
4. Нажмите «Старт».

Шаг 3: Окончание сушки

По окончании сушки машина выдаст звуковой сигнал или на дисплее отобразится надпись End.

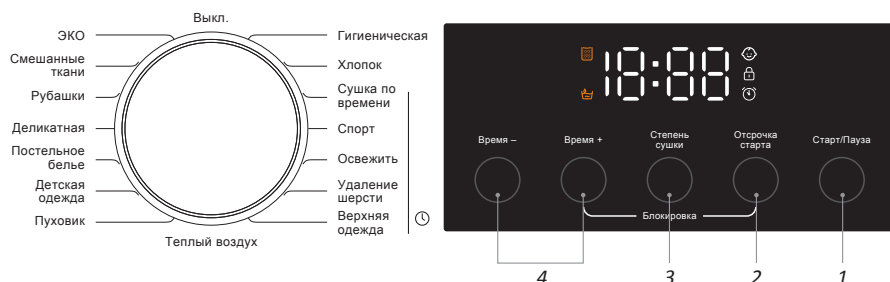
1. Откройте дверцу и достаньте одежду.
2. Выньте лоток для воды.
3. Опорожните лоток.
4. Почистите фильтр.
5. Выньте шнур из розетки.



Примечание: если Вы используете розетку с выключателем, чтобы отключить питание, нажмите на выключатель.

ОЗНАКОМЛЕНИЕ С ФУНКЦИЯМИ И ПРОГРАММАМИ

Панель управления



1. Старт/пауза

Нажмите кнопку «Старт/Пауза», чтобы начать или приостановить работу.

2. Отсрочка старта

Нажмите на одноименную кнопку, чтобы настроить отложенный старт, нажимайте кнопку, чтобы выбрать время отсрочки, а затем нажмите кнопку «Старт/Пауза». Время отсрочки должно быть установлено после выбора программы и перед нажатием кнопки «Старт/Пауза». После запуска все кнопки, кроме кнопки «Старт/Пауза», становятся неактивными.

3. Степень сушки

Нажмите кнопку «Степень сушки», чтобы выбрать этот параметр. Для разных программ установлены разные уровни. Выбрать время вместе с установкой степени сушки нельзя. Существует 3 степени сушки: под утюг, средняя, экстра.

4. Время -, Время +

Используется для настройки времени сушки в разных программах. В некоторых программах время сушки выбрать нельзя.

Блокировка.

Чтобы дети не могли вмешаться в работу машины, можно включить функцию блокировки. Во время работы машины нажмите кнопки «Время+» и «Отсрочка старта» для включения блокировки. Индикатор блокировки загорится. Нажмите кнопки «Время+» и «Отсрочка старта» ещё раз, чтобы отключить блокировку. Индикатор погаснет. В режиме блокировки все кнопки неактивны.

Другие функции

Индикатор фильтра: сигнализирует о необходимости чистки решётки фильтра.

Индикатор лотка для воды: сигнализирует о необходимости очистить лоток.

Добавление белья во время программы: во время сушки нажмите кнопку «Старт/Пауза», откройте дверцу и добавьте одежду. После завершения работы и отсутствии сигнала на дисплее отобразится сообщение об окончании сушки и прозвучит звуковой сигнал. Если пользователь не выполнит никаких действий в течение 5 мин., машина автоматически переключится на программу, предотвращающую смятие. После неё сушилка автоматически выключится.

Если Вы откроете дверцу на стадии этой программы, машинка подаст звуковой сигнал и выключится.

Примечания:

- Вышеуказанные процедуры являются рекомендуемыми, пользователи могут выбирать их в соответствии с личными предпочтениями. Если одежда высушена не полностью, можно выбрать программу с расчетом времени для продолжения сушки.
- Программа расчета времени не будет автоматически определять степень влажности. Если после завершения программы одежда все ещё остается влажной, повторите процедуру или настройте время сушки для полного высыхания одежды.
- Большие вещи, такие как простыни или занавески, при сушке легко скручиваются в комки. В этом случае поставьте процесс на паузу, выньте вещи и встряхните их, а затем продолжите сушку.
- При сушке пуховика выверните его наизнанку.
- Время запуска машины задано по умолчанию. На время сушки будут влиять температура и влажность окружающей среды, тип и вес одежды. Датчик определяет влажность одежды, и на экране отображается время сушки.
- Значок указывает на работу программы с расчётом времени.

ИСПОЛЬЗОВАНИЕ

Подготовка к сушке

Примечание: после установки приступайте к использованию машины не ранее чем через 2 часа. Обработайте барабан мягкой тканью перед первым использованием.

1. Положите несколько предметов одежды в барабан.
2. Включите питание.
3. Выберите процедуру «Сушка по времени» и нажмите кнопку «Старт/Пауза».

После завершения программы, пожалуйста, очистите фильтр барабана в соответствии с инструкциями, приведенными в разделе «Чистка и обслуживание».

Примечание: во время работы компрессор и насос издадут различные звуки. Это нормально.

Пожалуйста, проведите процедуру отжима одежды, прежде чем класть её в сушилку для белья. Чем меньше будет влаги в отжатом белье, тем больше времени и электроэнергии будет сэкономлено.

Пожалуйста, встряхните одежду, застегните её на молнию и пуговицы, а затем положите в сушилку. Чтобы молния или пуговица не шумели во время сушки, выверните одежду, прежде чем класть её в сушилку.

Очистите сетчатый фильтр перед запуском сушилки.

Выберите программу сушки в соответствии с материалом и информацией на этикетке одежды.

Для достижения лучшего эффекта сортируйте одежду и не сушите вещи разной толщины или разной степени влажности одновременно.

При сушке небольшого количества одежды рекомендуется использовать программу с расчетом времени.

Если при сушке простыней, штор и других больших вещей они собираются в комки, сушку можно приостановить и продолжить после встряхивания.

Для одежды, которую необходимо высушить в машине, при стирке рекомендуется использовать кондиционер.

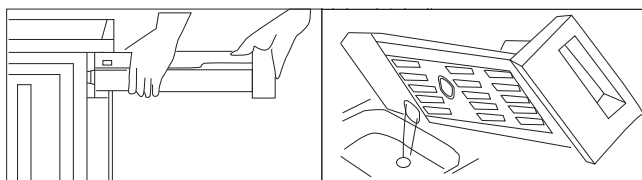
Некоторые тяжёлые вещи (джинсы, большие полотенца и т. д.) трудно сушить. Если после окончания процедуры Вы обнаружите, что сушка все ещё не завершена, рекомендуется использовать программу «Сушка по времени», чтобы установить время сушки.

Очистка лотка для сбора воды

Выньте двумя руками лоток для воды и вылейте из него воду. Затем установите лоток на место.

⚠ ВНИМАНИЕ!

- Опустошайте лоток после каждой сушки. При заполнении лотка сушка прекращается, загорается соответствующий индикатор. В этом случае опустошите лоток и нажмите «Старт».
- Вода в лотке не предназначена для питья.
- Не используйте сушилку без лотка.



Чистка фильтра

В зависимости от модели у барабанного фильтра есть одна или две решетки, которые необходимо чистить. Для этого откройте дверцу и выньте фильтр. Откройте его, очистите и установите обратно.



Фильтр барабана

Чистка:

1. Откройте крышку в левом нижнем углу.
2. Поверните ручку и снимите нижнюю сетчатую перегородку.
3. Очистите теплообменник мягкой щеткой.
4. После очистки верните нижнюю сетку фильтра, ручку и перегородку в исходное положение.

Примечание: при чистке теплообменника не нажимайте на него сильно, это может привести к его повреждению. Перед чисткой отключите питание.

Чистка барабана

Перед чисткой отключите питание.

Пожалуйста, при чистке надевайте перчатки.

При чистке поверхности или других частей сушилки для белья используйте влажную ткань, смоченную чистой водой, в противном случае можно повредить пластиковую поверхность или другие детали.

Не промывайте сушилку для белья непосредственно из шланга с водопроводной водой или из водяного пистолета высокого давления.

Инструкции по очистке:

Приготовьте влажную тряпку, смоченную в чистой воде.

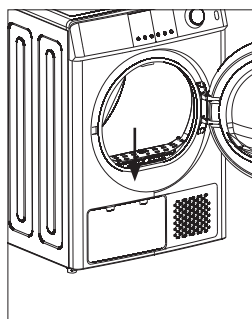
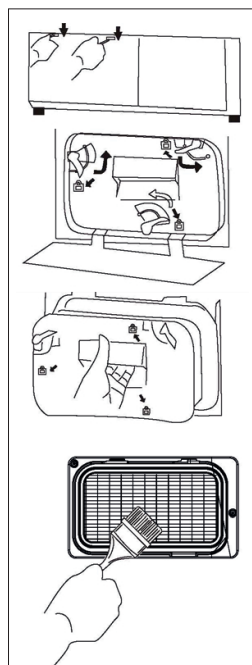
Очистите дверцу, особенно внутренние стекла.

Очистите уплотнительное кольцо вокруг передней опоры.

Очистите датчик влажности барабана.

Очистите воздуховод от пыли. Перед запуском машины протрите его мягкой тканью.

Примечание: датчик влажности расположен внутри барабана сушилки для белья под отверстием для сбора влаги. Не чистите барабан агрессивными моющими средствами и не царапайте датчик влажности.



РЕКОМЕНДАЦИИ ПО ЗАГРУЗКЕ

№.	Программа	Рекомендуемая загрузка	Температура	Время
1	ЭКО	10.0 кг	52	01:38
2	Смешанные ткани	5.0 кг	52	01:58
3	Рубашки	8.0 кг	48	00:40
4	Деликатные	3.0 кг	52	02:08
5	Постельное белье	5.0 кг	52	02:10
6	Детская одежда	5.0 кг	52	01:00
7	Пуховик	1.5 кг	48	02:10
8	Гигиеническая	≤ 3.0 кг	58	02:30
9	Хлопок	3.0 кг	48	01:40
10	Сушка по времени	/	52	00:20
11	Спорт	3 кг	48	01:20
12	Освежить	≤ 3.0 кг	48	00:40
13	Удаление шерсти	≤ 3.0 кг	48	01:30
14	Верхняя одежда	По 1 единице	52	00:45
15	Теплый воздух	≤ 3.0 кг	48	00:40

ПЕРЕД ОБРАЩЕНИЕМ В СЕРВИСНЫЙ ЦЕНТР

Пожалуйста, в случае возникновения неисправностей ознакомьтесь с информацией в разделе **«ПОИСК И УСТРАНЕНИЕ НЕИСПРАВНОСТЕЙ»**. Возможно, содержащиеся в ней советы помогут решить возникшие проблемы. При обнаружении неисправностей в процессе эксплуатации необходимо обратиться в специализированный сервисный центр.

В течение гарантийного срока неисправности устраняются авторизованным сервисным центром. В случаях вмешательства других сервисных организаций действие гарантии прекращается.

При необходимости проведения ремонтных работ отключите изделие от сети и наберите номер единой справочной службы **8-800-700-12-25 (звонок по России бесплатный)** либо свяжитесь с продавцом. Будьте готовы предоставить необходимую информацию по приобретённому вами оборудованию, а именно: характер неисправности, номер модели, серийный номер и дату покупки.

УТИЛИЗАЦИЯ



Устройство по окончании срока службы утилизируется отдельно от обычного бытового мусора. Его можно сдать в специальный пункт приёма электронных приборов и электроприборов на переработку.

Материалы перерабатываются в соответствии с их классификацией. Сдав эту технику по окончании её срока службы на переработку, Вы внесёте свой вклад в защиту окружающей среды. Список пунктов приёма электронных приборов и электроприборов на переработку Вы можете получить в муниципальных органах государственной власти.

⚠ ПРЕДУПРЕЖДЕНИЕ! Упаковочный материал может быть опасен для детей!

Для утилизации упаковки и самого устройства обратитесь в центр сбора вторсырья. После этого отрежьте сетевой кабель и сломайте механизм закрывания дверцы. Картонная упаковка изготовлена из вторсырья и должна утилизироваться в центре сбора макулатуры. Соблюдая правила утилизации изделия, Вы поможете предотвратить причинение ущерба окружающей среде и здоровью людей, который возможен вследствие неподобающего обращения с подобными отходами.

За более подробной информацией об утилизации изделия просьба обращаться к местным властям, в службу по вывозу и утилизации отходов или в магазин, в котором Вы приобрели изделие.

ПОИСК И УСТРАНЕНИЕ НЕИСПРАВНОСТЕЙ

Чистка и обслуживание

Примечание: датчик влажности расположен внутри барабана сушилки для белья под отверстием для сбора влаги. Не чистите барабан агрессивными мощными средствами и не царапайте датчик влажности.

Индикация неисправностей

Ошибка	Неисправность	Действия
OE	Резервуар для воды переполнен или неисправен сливной насос	Перезапустите машину после очистки ёмкости для воды
dE	Дверца не закрыта или закрыта не полностью	Перезапустите машину после закрытия дверцы
LE	Не очищен фильтр, неисправен двигатель	Очистите фильтр
HE	Неисправен компрессор	Если после перезапуска проблема остаётся, пожалуйста, позвоните на горячую линию
tE1	Высокая температура в воздуховоде	
tE2	Высокая температура в конденсаторе	
SE	Неисправен датчик влажности	

Причины неисправностей и методы их устранения

Отремонтировать сушилку могут только авторизованные специалисты сервисного центра.

Прежде чем звонить на горячую линию, пожалуйста, убедитесь, что Вы не можете справиться с проблемой самостоятельно и машина используется правильно, специалисты проконсультируют Вас в период гарантийного срока.

Проблема	Решение
На дисплее нет информации	Проверьте, включено ли питание
Сушка не начинается	Проверьте, закрыта ли дверца. Проверьте, выбрана ли программа и нажата ли кнопка «Старт/Пауза»
Дверь открывается	Нажмите и удерживайте дверцу, чтобы зафиксировать замок в соответствующем положении. Проверьте, не слишком ли много белья
Бельё не высушивается до конца, сушка идет слишком долго	Почистите фильтры, используйте подходящую программу
Если не можете справиться с проблемой	Отключите питание и обратитесь в сервис

При появлении «GJ» или «oE» пожалуйста, опорожните ёмкость для воды.
При появлении «LE» пожалуйста, очистите фильтр.

КОМПЛЕКТ ДЛЯ УСТАНОВКИ В КОЛОННУ

Сушильную машину можно установить вместе со стиральной машиной NORD i-WSW 1014 W / i-WSB 1014 W в колонну, как показано на схеме.

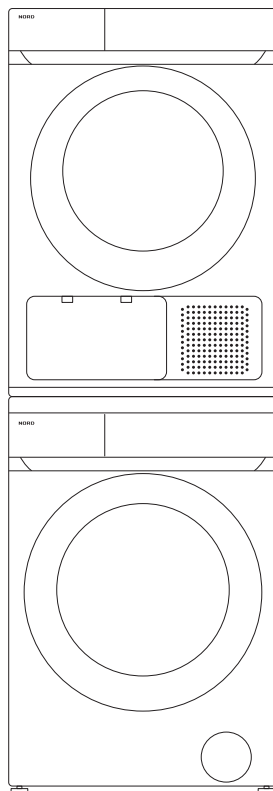
Конструкция моделей сушильных машин NORD i-HPW-10W / i-HPB-10W и стиральных машин NORD i-WSW 1014 W / i-WSB 1014 W позволяет разместить их друг над другом по схеме. Для этого потребуется соединительная планка.

Обратите внимание: планка не входит в комплект поставки, её необходимо приобрести отдельно.

Краткая инструкция по установке в колонну:

1. Убедитесь, что стиральная машина установлена на ровной и устойчивой поверхности.
2. Расположите соединительную планку на крышке стиральной машины.
3. Выровняйте планку и зафиксируйте её саморезами через предусмотренные отверстия, прикрутив к крышке стиральной машины.
4. Аккуратно установите сушильную машину сверху, совместив её опорные ножки с фиксирующими пазами на соединительной планке.
5. Для дополнительной устойчивости закрепите сушильную машину саморезами через задние фиксирующие планки.
6. На лицевой стороне соединительной планки установите декоративные заглушки, зафиксировав их саморезами.

⚠ ВАЖНО! Не ставьте сушильную машину на стиральную машину без механической фиксации.



ТРАНСПОРТИРОВКА

Сохраняйте оригинальную упаковку, она может потребоваться для повторной транспортировки.

Перевозите устройство в оригинальной упаковке в вертикальном положении. Придерживайтесь требований указательных знаков по транспортировке, имеющихся на упаковке.

При транспортировке и хранении запрещается подвергать устройство механическим воздействиям, которые могут привести к повреждению техники и нарушению целостности упаковки. Не кладите на стиральную машину тяжёлые предметы.

Необходимо беречь упаковку техники от попадания на неё воды и других жидкостей.

ГАРАНТИЙНЫЕ УСЛОВИЯ

Уважаемый покупатель!

Выражаем благодарность за Ваш выбор и при соблюдении правил эксплуатации гарантируем высокое качество и безупречное функционирование техники NORD. Данный прибор представляет собой технически сложное устройство. При бережном и внимательном отношении оно будет надёжно служить Вам долгие годы. В процессе эксплуатации не допускайте механических повреждений, попадания внутрь посторонних предметов, жидкостей, насекомых. В течение всего срока службы следите за сохранностью идентификационной наклейки с наименованием модели.

Во избежание возможных недоразумений сохраняйте в течение срока службы документы, прилагаемые к товару при его продаже (гарантийный талон, товарный и кассовый чеки, накладные, Руководство пользователя и иные документы).

При покупке изделия обязательно проверьте его комплектность и исправность, а также наличие Руководства пользователя и заполненного гарантийного талона. Перед началом эксплуатации просим внимательно ознакомиться с Руководством пользователя.

Гарантийный ремонт не выполняется в следующих случаях:

- если изделие использовалось не по прямому назначению;
- если неисправность стала следствием небрежной эксплуатации, неправильной транспортировки или условий хранения, в результате чего изделие имеет механические повреждения;
- если поломка возникла в результате естественного износа комплектующих;
- если имеются повреждения, причиной которых стало попадание внутрь техники посторонних предметов, жидкости и пр.;
- если обнаружены доказательства самостоятельного вскрытия оборудования или его ремонт вне гарантийного сервисного центра;
- при неисправностях, возникших из-за перегрузки, повлекшей за собой деформацию или выход из строя внутренних механизмов, а также вследствие скачков напряжения в электросети или его несоответствия допустимым нормам;
- если произошёл естественный износ внешнего покрытия, пластиковых и металлических деталей и других материалов, не участвующих в непосредственной механической работе изделия.

Стоимость ремонта оплачивается покупателем, если:

- гарантийный период закончился;
- гарантия не распространяется на данный вид неисправности;
- для определения вида поломки потребовалась экспертиза, в результате которой было доказано, что гарантия не распространяется на данный вид неисправности.

Компания-производитель оставляет за собой право без предварительного уведомления вносить изменения в список авторизованных сервисных центров, включая изменения адресов и существующих телефонов.

СЕРВИСНЫЕ ЦЕНТРЫ NORD

ЕСЛИ У ВАС ВОЗНИКЛИ ВОПРОСЫ ПО ГАРАНТИЙНОМУ
СЕРВИСНОМУ ОБСЛУЖИВАНИЮ ЛИБО ВЫ ХОТИТЕ ПРИОБРЕСТИ
ЗАПЧАСТИ ИЛИ КОМПЛЕКТУЮЩИЕ К ПРОДУКЦИИ NORD,
ОБРАТИТЕСЬ В ЛЮБОЙ АВТОРИЗОВАННЫЙ СЕРВИСНЫЙ ЦЕНТР
ИЛИ ПОЗВОНТЕ ПО ЕДИНОМУ НОМЕРУ ТЕЛЕФОНА СЕРВИСНОЙ СЛУЖБЫ:

8-800-700-12-25

(ЗВОНОК ПО РОССИИ БЕСПЛАТНЫЙ)

Получить консультацию по товару можно на официальном сайте:

www.nord.ru



Продукция сертифицирована и прошла все испытания в соответствии
с требованиями законодательства РФ и ЕАЭС.



Срок службы — 5 лет с даты изготовления.
Гарантийный срок — 2 года.

Изготовитель: Hiberger Technologies Co., LTD.

Адрес: NO. 503-5, Block A, Building 5, Science and Technology Park, Jiaozuo City,
Henan Province, urban-rural integration Demonstration Zone, Китай.

Импортёр: ООО «Диорит-Технис»,
347800, Россия, Ростовская область, г. Каменск-Шахтинский, ул. Ворошилова, 152.

Изготовлено в Китае.

ГАРАНТИЙНЫЙ ТАЛОН

Талон действителен при наличии всех штампов и отметок.

Модель № _____

Дата приобретения: _____

Серийный номер: _____

ФИО и телефон покупателя: _____

Наименование и юридический адрес организации продавца: _____

Подпись продавца: _____

Печать продающей организации: _____

Данные отрывные купоны заполняются представителем сервисного центра, который выполняет ремонт изделия. После ремонта данный гарантийный талон, за исключением заполненного отрывного купона, должен быть возвращён владельцу.

Купон № 1

Модель № _____

Серийный номер: _____

Дата поступления в ремонт: _____

Дата выдачи прибора: _____

Вид ремонта: _____

М.П.

Купон № 2

Модель № _____

Серийный номер: _____

Дата поступления в ремонт: _____

Дата выдачи прибора: _____

Вид ремонта: _____

М.П.

Купон № 3

Модель № _____

Серийный номер: _____

Дата поступления в ремонт: _____

Дата выдачи прибора: _____

Вид ремонта: _____

М.П.





Проверь QR-код –
открой новые возможности!

NORD

Присоединяйтесь к нам в социальных сетях:



NORD.RU