

# Weissgauff

## РУКОВОДСТВО ПО ЭКСПЛУАТАЦИИ

---

СТИРАЛЬНАЯ МАШИНА

---

### **WM 4627 Touch Inverter Steam / Grey**

---

Перед использованием внимательно прочтите и изучите данное руководство.  
Соблюдайте правила техники безопасности при работе с устройством.

# СОДЕРЖАНИЕ

---

ПРАВИЛА ТЕХНИКИ БЕЗОПАСНОСТИ	3
ОПИСАНИЕ УСТРОЙСТВА	8
ИНСТРУКЦИИ ПО УСТАНОВКЕ	9
ПРОГРАММЫ И ФУНКЦИИ	17
ПОРЯДОК РАБОТЫ	24
ПОДГОТОВКА И СОРТИРОВКА БЕЛЬЯ	28
ЧИСТКА И ТЕХНИЧЕСКОЕ ОБСЛУЖИВАНИЕ	31
ПОИСК И УСТРАНЕНИЕ НЕИСПРАВНОСТЕЙ	36
ТЕХНИЧЕСКИЕ ХАРАКТЕРИСТИКИ	40
УТИЛИЗАЦИЯ	41

# ПРАВИЛА ТЕХНИКИ БЕЗОПАСНОСТИ

---

При правильном уходе и эксплуатации мы гарантируем безопасность и надежность вашей стиральной машины. Перед первым включением внимательно прочтите все инструкции по технике безопасности. Всегда держите их под рукой на случай необходимости. Неукоснительное соблюдение приведенных здесь требований позволит снизить риски возникновения пожара, поражения электрическим током, серьезных травм или смертельного исхода. При использовании устройства, помимо приведенных в настоящем руководстве инструкций, необходимо также соблюдать все базовые правила техники безопасности.

Изготовитель снимает с себя ответственность за любой ущерб, возникший в результате нарушения настоящих инструкций по технике безопасности, ненадлежащего использования устройства или неправильной настройки элементов управления.

## РАЗРЕШЕННОЕ ИСПОЛЬЗОВАНИЕ

- Это устройство предназначено для использования в бытовых и аналогичных им условиях, например: в кухонных зонах для персонала в магазинах, офисах и других производственных средах, в загородных домах, клиентами в гостиницах, отелях, гостевых домах и иных типах арендуемого жилья.
- Это устройство могут использовать дети в возрасте 8 лет и старше, лица со сниженными физическими, сенсорными или умственными способностями, а также лица, обладающие недостаточным опытом и знаниями, при условии, что они находятся под наблюдением или же получили все необходимые инструкции по безопасному использованию устройства и понимают возможные опасности.
- Это устройство не предназначено для использования в коммерческих целях.
- Ни в коем случае не устанавливайте и не используйте это устройство на улице.
- Не загружайте в устройство белье свыше максимально допустимой загрузки (кг сухого белья), указанной в таблице программ стирки.
- Не включайте стиральную машину через внешнее переключающее устройство (например, таймер) или отдельную систему дистанционного управления.
- Не стирайте в машине изделия, которые до этого очищали, стирали или замачивали с использованием бензина, растворителей для химической чистки или иных горючих или взрывоопасных веществ, а также изделия со следами таких веществ, поскольку их пары могут привести к возгоранию или взрыву.
- Не добавляйте бензин, растворители для химической чистки или иные горючие или взрывоопасные вещества в воду для стирки. Пары этих веществ могут привести к возгоранию или взрыву.
- Используйте кондиционеры для белья и аналогичные средства для смягчения ткани в соответствии с инструкциями по их применению.
- Не стирайте в стиральной машине изделия из стекловолокна (например, шторы из стеклоткани). Мелкие частицы стекловолокна могут остаться в стиральной машине и прилипнуть к тканям при следующих стирках, вызывая раздражение кожи.
- Прежде чем открывать дверцу машины, убедитесь, что в барабане не осталось воды.

- Никогда не стирайте в стиральной машине ковры.
- Соблюдайте осторожность при откачивании горячего раствора моющего средства.
- Не добавляйте воду вручную во время цикла стирки.
- Закрывайте дверцу загрузочного люка правильно. Если она закрывается с трудом, проверьте, не защемило ли дверцей белье.



Во время стирки вода может нагреваться до очень высоких температур. Соблюдайте осторожность!

- Не нажимайте без необходимости никакие кнопки на панели управления.
- Никогда не пытайтесь открыть дверцу силой и не вставляйте на нее.
- Не позволяйте никому вставать на устройство, облакачиваться на него или повисать на каких-либо его элементах, включая любые выступающие детали, такие как дверца или выдвижной лоток для моющих средств.
- Никогда не ставьте на стиральную машину другие электробытовые приборы, такие как микроволновая печь или мультиварка.
- Установите стиральную машину вдали от источников открытого огня, таких как свечи, газовая плита, газовые баллоны и т. д.
- Никогда не ставьте на машину емкости под давлением.
- При выборе режима стирки всегда следуйте рекомендациям изготовителя одежды по уходу за тканью.
- Регулярно проверяйте места подсоединения заливного шланга, чтобы убедиться, что они герметичны и не подтекают.
- Не используйте устройство, если какая-либо его деталь отсутствует или сломана.
- Перед использованием устройства необходимо убедиться в следующем:
  - Устройство установлено с соблюдением всех инструкций по установке.
  - Все подключения к водопроводу, канализации и электросети, а также заземление выполнены в соответствии с действующими нормативными требованиями и/или прочими применимыми техническими нормами и правилами.

## МЕРЫ ПРЕДОСТОРОЖНОСТИ ПРИ УСТАНОВКЕ

- Во избежание травм не перемещайте и не устанавливайте это устройство в одиночку.
- Чтобы не порезаться при извлечении стиральной машины из упаковки и ее установке, надевайте защитные перчатки.
- Не подпускайте детей близко к месту установки.
- Распаковав устройство, убедитесь, что оно не было повреждено во время транспортировки. При возникновении каких-либо проблем обратитесь к продавцу или в нашу службу поддержки клиентов.
- Во время установки соблюдайте осторожность, чтобы не повредить шнур электропитания. Существует опасность возгорания или поражения электрическим током.

- При перемещении не приподнимайте стиральную машину за дверцу или лоток для моющих средств. Беритесь всегда за верхнюю крышку. При перемещении на тележке дверца машины не должна опираться на тележку.
- Стиральная машина снабжена транспортировочными болтами для предотвращения возможных повреждений внутренних деталей во время транспортировки. Перед первым включением устройства обязательно извлеките эти болты, после чего закройте четыре отверстия от них заглушками.
- Устройство необходимо установить и использовать в помещении, в котором есть слив для воды.
- Помещение должно быть сухим и хорошо вентилироваться.
- Никогда не ставьте машину над открытым сливным отверстием.
- Не устанавливайте устройство в местах, где оно может подвергаться воздействию экстремальных условий, таких как плохая вентиляция, температура воздуха ниже 5 °C или выше 35 °C.
- Не подвергайте устройство действию едких или взрывоопасных газов (пыли, пара, природного газа и т. д.).
- Не устанавливайте устройство в ванной комнате или ином помещении с повышенной влажностью.
- Не устанавливайте устройство на улице даже под навесом, поскольку повышенная влажность, дожди и грозы представляют для него опасность.
- При установке устройства проследите, чтобы все четыре ножки надежно стояли на полу. При необходимости отрегулируйте ножки и с помощью строительного уровня убедитесь, что устройство стоит строго горизонтально.
- Не устанавливайте устройство за запирающейся или раздвижной дверью, а также за дверью с петлями на противоположной стороне от устройства, чтобы не ограничивать полное открывание дверцы стиральной машины.
- Перед выполнением любых работ по установке обязательно убедитесь, что устройство отключено от источника электропитания. Несоблюдение этого требования может привести к поражению электрическим током.
- Все работы по установке и ремонту, включая подключение к водопроводу (если требуется) и подключение к сети электропитания, должны выполняться квалифицированными специалистами.
- При подсоединении заливного шланга к водопроводу руководствуйтесь требованиями и правилами своей управляющей компании.
- Для подключения устройства к водопроводу используйте только новые заливные шланги, входящие в комплект поставки устройства. Не используйте повторно старые шланги.
- Если в основании вашей стиральной машины есть вентиляционные отверстия, следите, чтобы они не были заблокированы ворсом ковра.
- После установки устройства подождите несколько часов до его запуска, чтобы оно адаптировалось к условиям эксплуатации в помещении.
- После установки стиральной машины храните все упаковочные материалы в недоступном для детей месте, так как есть риск удушья.

- Ни в коем случае не включайте стиральную машину до завершения всех работ по ее установке.

## ПРАВИЛА ЭЛЕКТРОБЕЗОПАСНОСТИ

- Обязательно предусмотрите возможность отключения устройства от электросети, либо обеспечив легкий доступ к розетке для извлечения вилки, либо используя многополюсный переключатель, установленный в сети перед розеткой в соответствии с действующими требованиями к монтажу электропроводки.
- Устройство должно заземлено в соответствии со всеми действующими правилами электробезопасности. Подключайте его только к заземленной розетке, убедившись, что ее заземление выполнено надежно и правильно.
- На этапе нагревания воды максимальная сила тока на устройстве достигает 10 А. Убедитесь, что параметры электросети (напряжение и сила тока) и используемый кабель соответствуют нагрузке, создаваемой устройством.
- Не используйте удлинители, тройники и переходники.
- После установки электрические компоненты должны быть недоступны для пользователя.
- Не пользуйтесь устройством мокрыми или влажными руками или босиком.
- Не пользуйтесь устройством, если шнур электропитания или вилка повреждены, а также в случае его неправильной работы, повреждения или падения.
- При повреждении шнура электропитания во избежание опасности поражения электрическим током он должен быть заменен изготовителем, представителем сервисной службы или иным лицом с аналогичными полномочиями и квалификациями.
- При отключении устройства от электросети никогда не тяните за шнур электропитания. Беритесь всегда только за корпус вилки.

## МЕРЫ ПРЕДОСТОРОЖНОСТИ ПРИ ПРОВЕДЕНИИ РАБОТ ПО ТЕХНИЧЕСКОМУ ОБСЛУЖИВАНИЮ



Перед выполнением любых работ по техническому обслуживанию убедитесь, что устройство выключено и отсоединено от электросети. Закройте водопроводный кран.

- Не используйте для очистки стиральной машины пароочистители и подобные устройства. Существует опасность поражения электрическим током.
- Соблюдайте осторожность при сливании горячей воды из барабана, например, при необходимости прочистить или отремонтировать сливной насос.
- Не ремонтируйте устройство, не выполняйте его техническое обслуживание и не заменяйте его детали, если соответствующие инструкции в настоящем руководстве по эксплуатации отсутствуют. Обращайтесь только в авторизованный сервисный центр. Самостоятельно или непрофессионально выполненный ремонт может привести к несчастному случаю и создать угрозу для жизни и здоровья людей, а также нанести значительный материальный ущерб.

- В случае неисправности или неполадки выключите стиральную машину и закройте водопроводный кран. Не пытайтесь вскрывать корпус устройства. Незамедлительно обратитесь в ближайший сервисный центр и используйте только оригинальные запчасти. Несоблюдение этих требований может поставить под угрозу безопасность использования стиральной машины.
- **Примечание для специалиста по ремонту и техническому обслуживанию.** Конструкция устройства не предусматривает заземления некоторых внутренних компонентов, таких как впускные клапаны, сливной насос, теплоотвод контроллера двигателя и платы управления, и при обслуживании они создают опасность поражения электрическим током. Не прикасайтесь к ним, пока стиральная машина находится под напряжением.
- Перед выполнением любых ремонтных работ обязательно отключайте устройство от источника электропитания. Извлекая вилку из розетки, беритесь только за ее корпус и не тяните за шнур электропитания.

## БЕЗОПАСНОСТЬ ДЛЯ ДЕТЕЙ

- Не подпускайте маленьких детей (до 3 лет) близко к стиральной машине.
- Дети в возрасте от 3 до 8 лет должны находиться рядом с устройством под постоянным наблюдением взрослых.
- Дети в возрасте 8 лет и старше могут использовать это устройство при условии, что они находятся под наблюдением или же получили все необходимые инструкции по безопасному использованию устройства и понимают возможные опасности.
- Не позволяйте детям и домашним животным садиться или вставать на стиральную машину или забираться в барабан.
- Всегда внимательно следите за детьми, когда они находятся рядом с работающей стиральной машиной.
- Обязательно используйте функцию блокировки от детей и все средства обеспечения безопасности. Если устройство не используется, отключайте его от электросети.
- Чистка и техническое обслуживание этого устройства могут выполняться детьми, но только под наблюдением взрослых.
- Храните все средства для стирки (в том числе порошок, отбеливатель, кондиционер для белья и т. д.) в недоступном для детей месте.
- Для снижения риска отравления или химического ожога храните все чистящие средства в недоступном для детей месте.
- Перед утилизацией устройства снимите дверцу, чтобы во время игры дети не смогли закрыться внутри машины. Отрежьте шнур электропитания/сетевую вилку.
- Не подпускайте домашних животных близко к устройству.

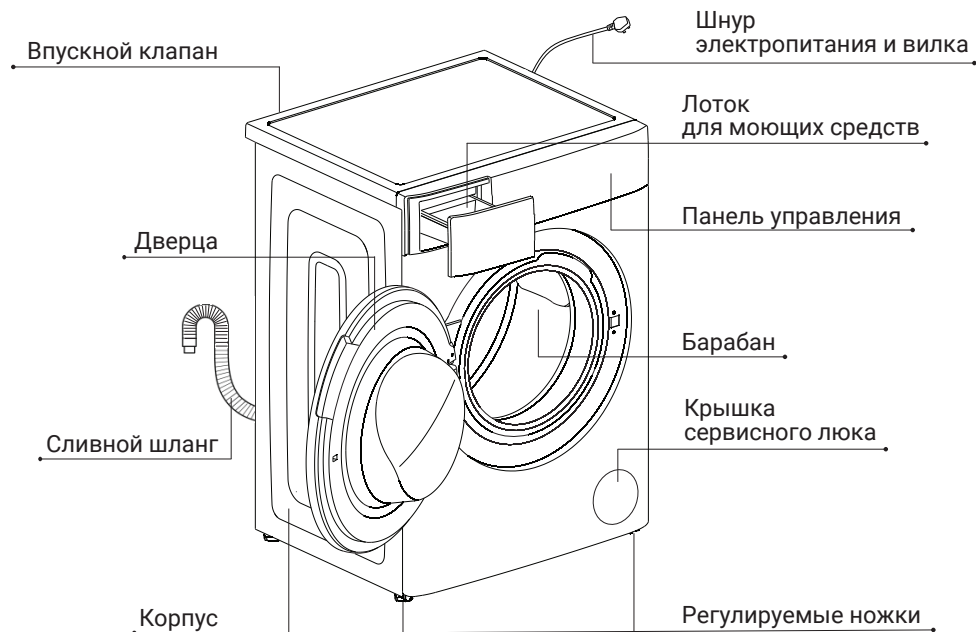



---


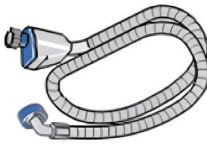
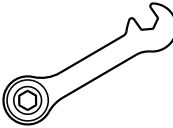

Изготовитель снимает с себя ответственность за ущерб, возникший в результате нарушения требований, приведенных в настоящем руководстве.

---

# ОПИСАНИЕ УСТРОЙСТВА



## КОМПЛЕКТ ПОСТАВКИ

Руководство по эксплуатации	Заливной шланг	Гаечный ключ	Заглушки
1 экземпляр	1 шт.	1 шт.	4 шт.
			

# ИНСТРУКЦИИ ПО УСТАНОВКЕ



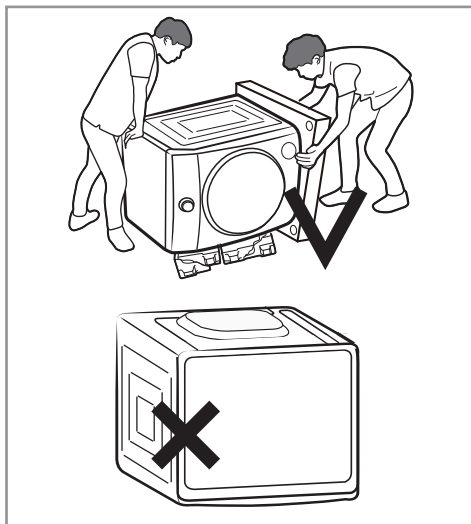
Убедитесь, что устройство не было повреждено во время транспортировки.

Настоящее руководство следует хранить в надежном месте для использования в будущем. В случае продажи стиральной машины или передачи ее другому владельцу обязательно передайте ему это руководство, чтобы он смог ознакомиться с правилами пользования устройством и его функциями.

Внимательно прочитайте инструкции. В них содержится важная информация о безопасной установке и использовании устройства. Неукоснительно соблюдайте все инструкции, чтобы обеспечить правильную установку стиральной машины и предотвратить несчастные случаи во время стирки.

## ИЗВЛЕЧЕНИЕ ИЗ УПАКОВКИ

- Извлеките устройство из упаковки.
- При удалении нижней части упаковки не кладите устройство на переднюю панель. Чтобы снять картонное основание, аккуратно положите устройство на бок, обеспечив защиту соответствующей боковой стенки. Не кладите устройство на заднюю или переднюю панель.
- Убедитесь, что в комплект поставки входят все предметы, перечисленные в разделе «Комплект поставки».
- Если устройство было повреждено во время транспортировки или в комплекте поставки отсутствуют некоторые детали, обратитесь к продавцу и не начинайте процесс установки.

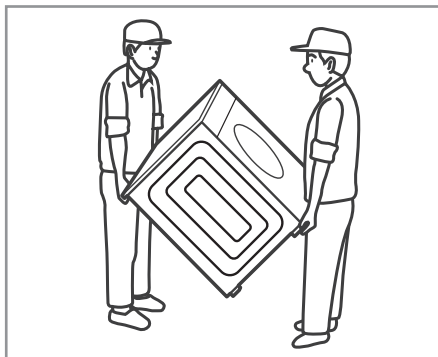


## ПРЕДУПРЕЖДЕНИЕ

Упаковочные материалы (например, полиэтиленовые пакеты и пенопласт) могут представлять опасность для детей. Храните все упаковочные материалы в недоступном для детей месте!

## ПЕРЕМЕЩЕНИЕ УСТРОЙСТВА

- Не перемещайте устройство в одиночку.
- Наклоните устройство назад. Один человек должен встать позади устройства и поднимать его за выступающую часть верхней крышки, а второй — приподнимать его за основание спереди.
- Для предотвращения травм или растяжений при подъеме или перемещении устройства надевайте защитные перчатки.
- При перемещении устройства на тележке его передняя панель не должна облокачиваться на раму тележки.



## ИЗВЛЕЧЕНИЕ ТРАНСПОРТИРОВОЧНЫХ БОЛТОВ



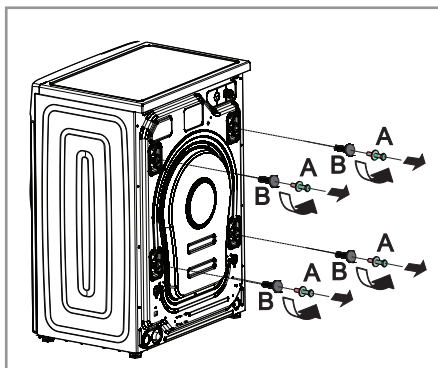
### ВНИМАНИЕ!

#### Опасность повреждения устройства или травмы!

- Для предотвращения повреждения устройства при транспортировке используются транспортировочные болты. Если их не извлечь из стиральной машины до ее использования, они могут повредить барабан, а устройство будет вибрировать и издавать сильный шум во время отжима. Перед первым использованием обязательно извлеките все четыре транспортировочных болта. Сохраните их.
- Если для установки стиральной машины был приобретен подиум, транспортировочные болты необходимо извлечь только после установки на него устройства. См. инструкции по установке на подиум.
- Если в будущем стиральную машину придется перевозить, то для предотвращения ее повреждения во время транспортировки установите все четыре транспортировочных болта на место.

#### Чтобы извлечь транспортировочные болты, выполните следующую процедуру:

- Выкрутите четыре транспортировочных болта (А) гаечным ключом (входит в комплект поставки) и извлеките их.
- Извлеките четыре втулки (В). При выкручивании болтов эти втулки могут случайно упасть внутрь машины. Чтобы их достать, наклоните машину вперед. Втулки будут лежать на полу или внутри на дне машины.

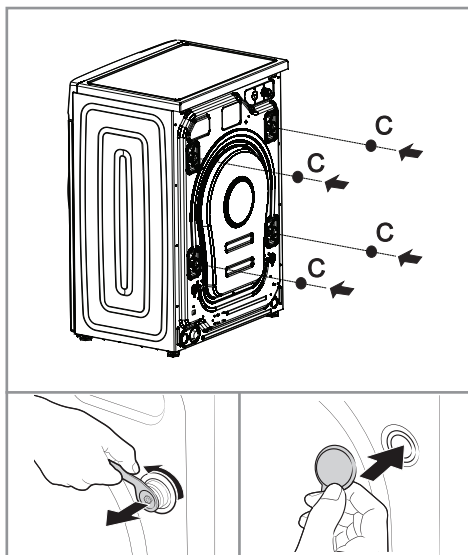


- Закройте отверстия для транспортировочных болтов четырьмя заглушками (С), которые лежат в полиэтиленовом пакете с комплектующими.

Храните все детали в надежном месте. Они потребуются, если нужно будет перевезти стиральную машину в другое место.

### Чтобы предотвратить повреждение стиральной машины во время транспортировки:

- Установите транспортировочные болты на место.
- Надежно закрепите шнур электропитания на задней панели стиральной машины.



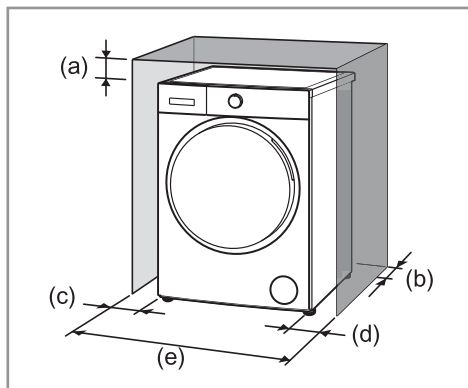
## ВЫБОР ПРАВИЛЬНОГО МЕСТА УСТАНОВКИ

### ТРЕБОВАНИЯ К МЕСТУ УСТАНОВКИ

- Установите стиральную машину на твердую и ровную поверхность. Ни в коем случае не устанавливайте ее на мягкий ковер или деревянный пол.
  - Не устанавливайте машину на самодельный подиум. Если это место установки изменить невозможно, необходимо привести подиум в соответствие с требованиями: увеличить его площадь и усилить крепление с помощью кронштейнов.
  - Ни в коем случае не устанавливайте машину на отдельные кронштейны.
  - Помните, что при превышении максимальной загрузки, при попадании воды на подиум и в иных ситуациях стиральная машина может немного смещаться, поэтому со временем опасность падения машины с подиума возрастает.
  - Помещение должно быть сухим и хорошо вентилироваться.
- 
- i** Не допускайте контакта металлических деталей устройства с металлической раковиной или другими электробытовыми приборами.
- 
- Устройство необходимо установить и использовать в помещении, в котором предусмотрен слив для воды.
  - Никогда не ставьте на стиральную машину другие электробытовые приборы, такие как микроволновая печь или мультиварка.
  - Установите стиральную машину на безопасном расстоянии от источников открытого огня, таких как свечи, газовая плита, газовые баллоны и т. д.
  - Никогда не ставьте на машину емкости под давлением.
  - Никогда не ставьте машину над открытым сливным отверстием.

## ТРЕБОВАНИЯ К ЗАЗОРАМ

- При установке устройства необходимо обеспечить легкий доступ к сетевой вилке и розетке.
- Установите устройство таким образом, чтобы вокруг него оставалось достаточно свободного пространства:
  - (a) не менее 30 мм сверху
  - (b) не менее 50 мм позади
  - (c) не менее 50 мм слева
  - (d) не менее 50 мм справа
  - (e) не менее 700 мм



## ВЫРАВНИВАНИЕ СТИРАЛЬНОЙ МАШИНЫ

### ВАЖНОСТЬ РОВНОЙ УСТАНОВКИ УСТРОЙСТВА

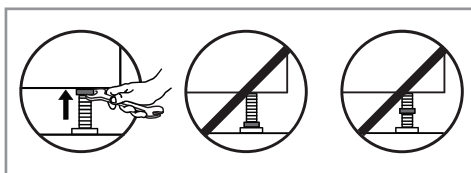
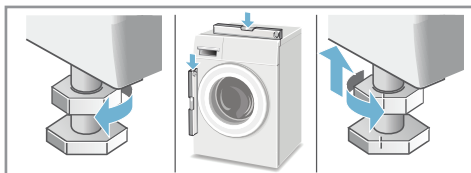
Для отжима воды в конце цикла стирки в стиральной машине используется вращение на высокой скорости. Важно, чтобы машина стояла строго горизонтально, а ее ножки оказывали одинаковое давление на пол. Это позволит максимально снизить шум и вибрацию при работе стиральной машины.

### Выполните следующую процедуру:

- Установите устройство на прочную ровную поверхность, предпочтительно в углу.
  - Если пол неровный, отрегулируйте по необходимости высоту ножек стиральной машины для ее выравнивания. Не подкладывайте ничего под ножки стиральной машины.
  - Не выдвигайте ножки больше необходимого. Чем выше ножки, тем сильнее стиральная машина будет вибрировать. Сначала вкрутите ножки полностью, а затем при необходимости отрегулируйте высоту каждой ножки по отдельности.
- С помощью пузырькового уровня (не входит в комплект поставки) убедитесь, что устройство стоит горизонтально во всех направлениях (без наклона вбок, вперед или назад).
  - Убедитесь, что устройство не шатается. Для этого надавите последовательно на все четыре угла его верхней крышки. При этом устройство должно оставаться полностью неподвижным. Все ножки устройства должны давить на пол с одинаковой силой. Это требование столь же важно для предотвращения вибрации, как и выравнивание устройства.
  - Если устройство стоит ровно и не качается, зафиксируйте ножки контргайками. При закручивании гаек придерживайте ножки и следите, чтобы их высота не менялась.

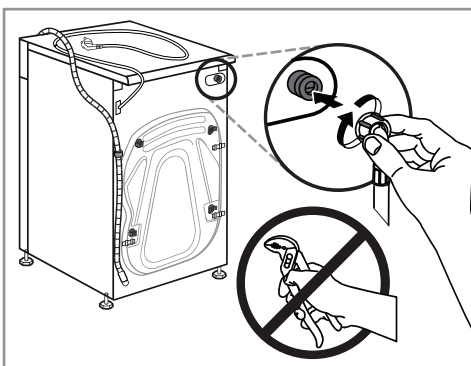
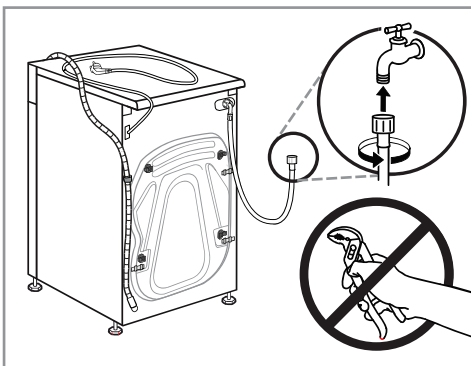
## РЕГУЛИРОВКА ВЫСОТЫ НОЖЕК

- Поняв, какие ножки необходимо удлинить, попросите кого-нибудь немного приподнять стиральную машину, чтобы снять давление с регулируемой ножки.
- Поворачивая ножку, удлините ее настолько, насколько необходимо, чтобы поднять соответствующий угол на нужную высоту и выровнять машину.
- Отрегулировав высоту ножки, зафиксируйте ее, плотно прикрутив контргайку к корпусу машины гаечным ключом (входит в комплект поставки).



## ПОДСОЕДИНЕНИЕ ЗАЛИВНОГО ШЛАНГА

- Откройте кран с холодной водой и подождите, пока вода стечет и станет чистой. Закройте кран, подсоедините к нему один конец заливного шланга и затяните крепление вручную (см. рисунок).
- Подсоедините другой конец заливного шланга к впускному клапану на задней панели устройства и затяните крепление вручную.
- Медленно откройте водопроводный кран и убедитесь, что вода нигде не подтекает.





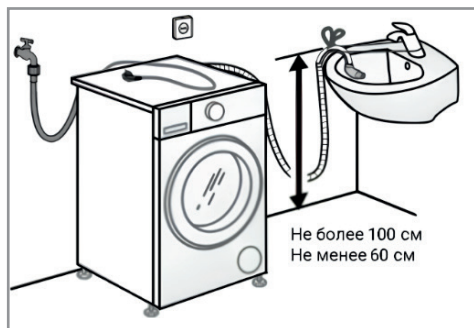
## ПРЕДУПРЕЖДЕНИЯ

- Не перекручивайте, не сдавливайте, не модифицируйте и не обрезайте шланг.
- Плотнo затяните крепления шланга вручную.
- Напор воды в водопроводе должен соответствовать значениям, указанным в таблице технических характеристик. При превышении этого значения установите редуктор давления воды.
- Если длины шланга вам не хватает, обратитесь в специализированный магазин или к квалифицированному специалисту.
- Ни в коем случае не подсоединяйте к машине старый заливной шланг. Используйте новый шланг, входящий в комплект поставки устройства.

## ПОДСОЕДИНЕНИЕ СЛИВНОГО ШЛАНГА

### ВЫСОТА ТОЧКИ СЛИВА

Перепад высоты между полом и точкой слива должен составлять не менее 60 и не более 100 см.



- Вставьте этот конец сливного шланга в сливную трубу. Если вставить шланг слишком глубоко, это может приводить к самопроизвольному сливу воды из машины, то есть вода будет заливаться и сразу же сливаться.
- Закрепите шланг и держатель кабельной стяжкой, чтобы шланг не выскочил из сливной трубы во время стирки.



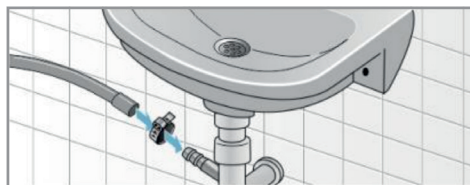
### ВАРИАНТЫ ПОДСОЕДИНЕНИЯ СЛИВНОГО ШЛАНГА

#### Подсоединение к канализационной трубе

- Закрепите сливной шланг на U-образном держателе (не входит в комплект поставки, для приобретения обратитесь в сервисный центр).
- Вставьте сливной шланг в держатель на глубину 10 см от конца шланга, как показано на рисунке.

#### Подсоединение к сифону

Для закрепления сливного шланга на сифоне используйте хомут для шланга 20–44 мм (можно приобрести в хозяйственном магазине).



## Слив в раковину

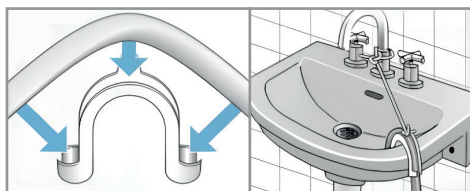


### Опасность термического ожога!

Во время стирки на высоких температурах существует опасность термического ожога при контакте с горячей водой, например, когда вода сливается в раковину. Не касайтесь горячей воды.

Если конец сливного шланга оказывается ниже уровня воды, сливаемой из стиральной машины, возможно всасывание этой воды обратно в машину, что может привести к повреждению устройства или стираемого белья. Убедитесь в выполнении следующих требований:

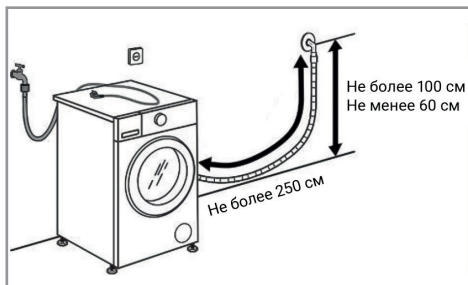
- Сливное отверстие в раковине не закрыто пробкой.
- Конец сливного шланга не касается сливающейся воды.
- Сливное отверстие в раковине не засорено, и вода стекает свободно.
- Надежно закрепите сливной шланг на раковине.



### Рекомендации по подсоединению сливного шланга:

- Не перекручивайте, не вытягивайте и не перегибайте сливной шланг.
- Закрепите сливной шланг кабельной стяжкой на сливной трубе, раковине и т. д., чтобы он не выскочил из места крепления под напором воды.

- Мы не рекомендуем использовать удлинители для сливного шланга. Если это абсолютно необходимо, удлинитель должен быть того же диаметра, что и оригинальный шланг, и его длина не должна превышать 250 см.



## О СИСТЕМЕ AQUASHIELD

Шланг AquaShield предотвращает возможное затопление в случае внутренней утечки. Если шланг протекает, индикатор становится красным, и поток воды перекрывается. Как только внутренний клапан в шланге активируется (индикатор красный) шланг необходимо заменить. Обратитесь в службу поддержки клиентов, чтобы приобрести замену.



## ПОДКЛЮЧЕНИЕ К СЕТИ ЭЛЕКТРОПИТАНИЯ

Перед подключением стиральной машины к сетевой розетке убедитесь в выполнении следующих требований:

- Розетка должна быть заземлена и соответствовать требованиям действующего законодательства.
- Розетка должна быть способна выдерживать максимальную силовую нагрузку, указанную на паспортной табличке на стиральной машине.
- Напряжение в электросети должно соответствовать значениям, указанным на паспортной табличке на стиральной машине.
- На этапе нагревания воды максимальная сила тока на устройстве достигает 10 А. Убедитесь, что параметры электросети (напряжение и сила тока), а также используемый кабель соответствуют нагрузке, создаваемой устройством.
- Розетка должна быть совместима с вилкой стиральной машины. Если это не так, обратитесь за помощью к квалифицированному электрику для замены вилки или розетки.



Это устройство должно быть обязательно заземлено.

- Не включайте стиральную машину через внешнее переключающее устройство (например, таймер) или отдельную систему дистанционного управления.
- После установки устройства сетевая розетка должна оставаться легко доступной.
- Не используйте удлинители, тройники и переходники.
- Чтобы извлечь вилку из розетки, всегда беритесь только за корпус вилки. Не тяните за шнур электропитания.
- После установки электрические компоненты должны быть недоступны для пользователя.

- Не вставляйте вилку в электрическую розетку мокрыми или влажными руками.
- Не пользуйтесь стиральной машиной мокрыми или влажными руками или босиком.
- Не пользуйтесь устройством, если шнур электропитания или вилка повреждены, а также в случае его неправильной работы, повреждения или падения.

## СЛЕДУЮЩИЕ РАБОТЫ ДОЛЖНЫ ВЫПОЛНЯТЬСЯ КВАЛИФИЦИРОВАННЫМ ЭЛЕКТРИКОМ

### Замена кабеля электропитания

При повреждении шнура электропитания во избежание возможной опасности он должен быть заменен изготовителем, представителем сервисной службы или иным лицом с аналогичными полномочиями и квалификациями. Существует опасность поражения электрическим током.

### Утилизация сетевой вилки

Перед утилизацией вилки обязательно приведите ее контакты в негодность, чтобы ее нельзя было случайно вставить в розетку.

### Утилизация устройства

Перед утилизацией стиральной машины обязательно отрежьте от нее шнур электропитания как можно ближе к корпусу и приведите вилку в негодность, как описано выше.

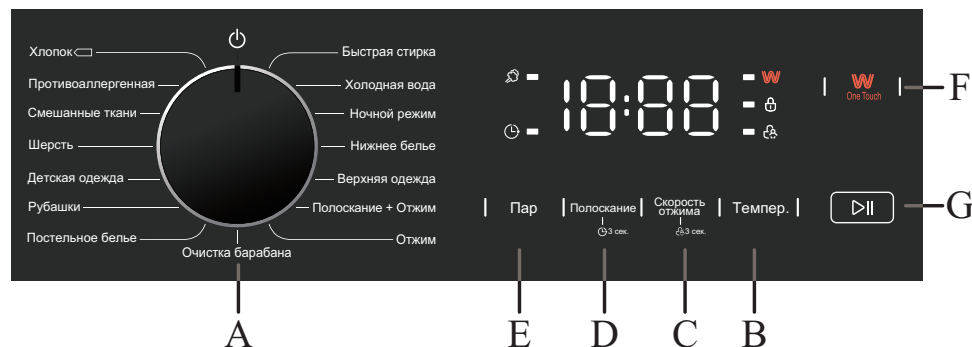


## ПРЕДУПРЕЖДЕНИЕ

Изготовитель снимает с себя ответственность за ущерб, возникший в результате нарушения этих требований.

# ПРОГРАММЫ И ФУНКЦИИ

## ПАНЕЛЬ УПРАВЛЕНИЯ



### A: РУЧКА ВЫБОРА ПРОГРАММЫ СТИРКИ

Поверните эту ручку, чтобы выбрать желаемую программу стирки.

Положение выключения (⏻): чтобы выключить стиральную машину, поверните ручку в положение (⏻). Если выключить машину во время выполнения программы стирки, эта программа стирки будет отменена.

### B: ТЕМПЕР.

Нажимайте эту кнопку, чтобы изменить температуру воды для выбранной программы стирки. Текущее значение температуры отображается на цифровом дисплее.

### C: СКОРОСТЬ ОТЖИМА

Нажимайте эту кнопку, чтобы изменить скорость отжима для выбранной программы. Текущее значение скорости отжима отображается на цифровом дисплее.

### D: ПОЛОСКАНИЕ

Нажмите эту кнопку, чтобы настроить для выбранной программы стирки число полосканий. Выбранное в настоящий момент число полосканий отображается на цифровом дисплее.

### E: ПАР

Нажмите эту кнопку, чтобы добавить к выбранной программе стирки функцию стирки с паром.


### F: ONE TOUCH

нажмите эту кнопку, чтобы активировать программу Smart.

## G: СТАРТ/ПАУЗА ▷||


длительное нажатие кнопки позволяет запустить или приостановить цикл стирки.

## ФУНКЦИЯ БЛОКИРОВКА ОТ ДЕТЕЙ


Для активации блокировки панели управления во время работы нажмите и удерживайте кнопку «Скорость отжима» примерно 3 секунды. Когда индикатор  горит, панель управления заблокирована, предотвращая случайные изменения в программе управления, особенно если в доме есть дети.

Чтобы отключить блокировку панели управления, также нажмите и удерживайте кнопку «Скорость отжима» примерно 3 секунды.

## ОТКЛЮЧЕНИЕ ЗВУКОВОГО СИГНАЛА

Нажмите и удерживайте кнопки «Скорость отжима» и «One Touch»  одновременно в течение 3 секунд, чтобы отключить звуковой сигнал, который звучит во время работы стирального цикла.

## АКТИВАЦИЯ ЗВУКОВОГО СИГНАЛА

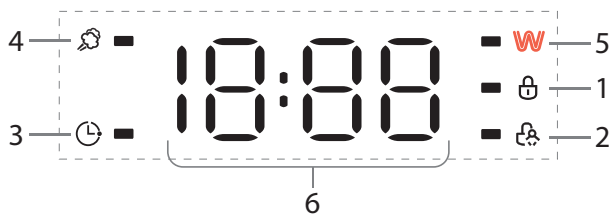
Нажмите и удерживайте кнопки «Скорость отжима» и «One Touch»  одновременно в течение 3 секунд. Установка звукового сигнала активируется после одного пика.

## ФУНКЦИЯ «ОТЛОЖЕННЫЙ СТАРТ»

Нажмите и удерживайте в течение 3 сек., чтобы установить время окончания программы с отложенным стартом. Функция ограничена для использования с некоторыми программами. Подробное описание смотрите в разделе «Программы и функции».

## ДИСПЛЕЙ

Дисплей помогает при настройке программы стирки. Кроме того, на нем отображается различная полезная информация.



### 1 БЛОКИРОВКИ ДВЕРЦЫ

Если этот индикатор горит, дверца заблокирована. Во избежание повреждения машины открывайте дверцу, только когда этот символ погаснет. Чтобы открыть дверцу во время выполнения цикла, нажмите кнопку «Старт/Пауза», дождитесь пока символ блокировки погаснет, дверца может быть открыта.

### 2 БЛОКИРОВКИ ОТ ДЕТЕЙ

Если этот индикатор горит, функция блокировки от детей активна, то есть кнопки на панели управления (кроме положения селектора) заблокированы и не реагируют на нажатие.

### 3 ОТЛОЖЕННЫЙ СТАРТ

Если этот индикатор горит, значит, активна функция отложенного старта. На цифровом дисплее выполняется обратный отсчет времени до завершения выбранной программы стирки.

### 4 ФУНКЦИИ «ПАР»


Загоревшийся индикатор указывает на то, что функция обработки паром активна.

### 5 «ONE TOUCH»

Подсвеченный символ указывает, что выбрана программа стирки «Smart». Существует три способа установки программы стирки «Smart».

### 6 ЦИФРОВОЙ ДИСПЛЕЙ

 Оставшееся время цикла стирки

 Время окончания отложенного старта

 Температура стирки

 Количество полосканий

 Код ошибки

## ТАБЛИЦА ПРОГРАММ

Программа	Темпер. °С (макс.)	Макс. загрузка (кг)	Описание	Моющее средство		
				Универс.	Спец.	Кондиционер
Хлопок	60	8	Повседневная стирка изделий из хлопчатобумажных, льняных и смесовых тканей.	L / P	—	0
Противо-аллергенная	85	3	Для одежды, которую необходимо очистить от пыли и аллергенов.	L / P	—	0
Смешанные ткани	60	7	Стирка белья из хлопчатобумажных и синтетических, белых и цветных тканей.	L / P	—	0
Шерсть	40	1	Стирка шерстяных и полушерстяных изделий, пригодных для машинной стирки.	—	L / P	0
Детская одежда	85	5	Для детской одежды.	L / P	L	0
Рубашки	60	3	Для рубашек и женских блузок.	L / P	L	0
Постельное белье	60	6	Стирка крупных изделий, таких как одеяла, шторы или покрывала.	L / P	—	0

Программа	Темпер. °С (макс.)	Макс. загрузка (кг)	Описание	Моющее средство		
				Универс.	Спец.	Кондиционер
<b>Быстрая стирка</b>	40	1	Для небольшого количества слабо загрязненного белья.	L / P	—	O
<b>Холодная вода</b>	30	2	Для стирки небольшого количества одежды со слабыми загрязнениями, используется только холодная вода, без использования нагревателя.	L / P	—	O
<b>Ночной режим</b>	60	7	Предназначена для использования в ночное время, при этом более тихий звук не оказывает негативного влияния на сон.	L / P	—	O
<b>Нижнее белье</b>	60	5	Для нижнего белья.	L / P	L	O
<b>Верхняя одежда</b>	40	2	Для пуховиков, которые можно стирать в стиральной машине.	—	L / P	O
<b>Полоскание + отжим</b>	—	7	Сочетает в себе полоскание и отжим для вещей, требующих дополнительного цикла полоскания. Также можно использовать только для полоскания.	—	—	O
<b>Отжим</b>	—	7	Отжим для сокращения времени сушки плотных тканей или деликатных предметов одежды, выстиранных вручную.	—	—	—
<b>Очистка барабана</b>	85	—	Удаление грязи из барабана и его антибактериальная обработка. Убедитесь, что барабан пустой.	—	—	—
<b>Smart</b>	40	5	Специальная программа стирки, запускается нажатием кнопки «One Touch».	L / P	—	O

- «L» – жидкое/гелевое моющее средство, «P» – порошковое моющее средство, «O» – Опционально, «—» – Нет.
- При использовании жидкого моющего средства не рекомендуется активировать отложенный запуск.
- Мы рекомендуем использовать: Стиральный порошок 20°C до 80°C, моющее средство для шерсти 20°C до 40°C.
- Пожалуйста, следуйте рекомендациям по дозировке на упаковке порошкового или жидкого моющего средства.

## СПЕЦИАЛЬНЫЕ ПРОГРАММЫ СТИРКИ

### SMART

Программа стирки «Smart» позволяет определять вес белья и подбирать различное время стирки и температуру для реализации интеллектуальной стирки. **Pu To** отображается на дисплее на этапе обнаружения после запуска, программу «Smart» можно активировать следующими способами:

- Когда прибор выключен, нажмите и удерживайте кнопку «One Touch» не менее 3 секунд, прибор запустит программу стирки «Smart», при этом загорится индикатор **W**.
- Когда прибор включен, нажмите и удерживайте кнопку «One Touch» не менее 3 секунд, прибор запустит программу стирки «Smart», при этом загорится индикатор **W**.
- Когда прибор включен, кратковременно нажмите кнопку «One Touch», индикатор «Smart» загорится, а затем нажмите кнопку «Старт/Пауза» **▷||** и прибор запустит программу стирки «Smart».

### ПАР

Программа, разработанная для хлопчатобумажной одежды, которая не так легко выцветает.

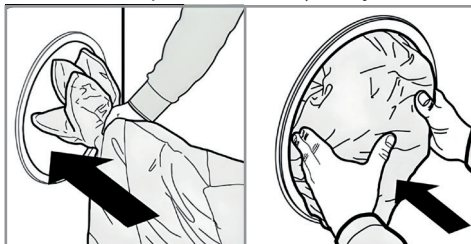
- Позволяет уменьшить количество складок на одежде, достичь идеального уровня влажности и облегчить глажку.
- Позволяет избавиться от специфического запаха одежды после стирки.

### ДЕТСКАЯ ОДЕЖДА

Программа, предназначенная для удаления загрязнений, характерных для детской одежды, поскольку она эффективно удаляет любые следы остаточного моющего средства.

### ВЕРХНЯЯ ОДЕЖДА

Программа для стирки пуховиков (вес которых не должен превышать 2 кг), подушек или одежды, набитой гусиным пухом. Мы рекомендуем укладывать изделия в барабан загнутыми внутрь краями (см. рисунок) и использовать не более 3/4 от общего объема барабана. Для достижения наилучших результатов мы рекомендуем использовать жидкое моющее средство и поместить его в выдвижной ящик для дозатора моющих средств.



### ШЕРСТЬ

Программа, предназначенная для шерстяных изделий.

- Перед стиркой, пожалуйста, убедитесь, что на одежде есть надпись символ, разрешающий машинную стирку.

- После завершения процедуры, пожалуйста, быстро достаньте одежду, придайте ей форму и высушите, чтобы избежать деформации, вызванной слишком длительным нахождением в барабане.
- Во избежание повреждения одежды температура воды не должна превышать 40°C.
- Для достижения наилучших результатов и уменьшения порчи одежды, пожалуйста, используйте специальное моющее средство для шерсти и не превышайте загрузку в 1 кг.

## ПРОТИВОАЛЛЕРГЕННАЯ

Эта программа, при которой поток высокотемпературного воздуха проходит через барабан стиральной машины под давлением. Этот процесс помогает удалить клещей, освежить цвета, разгладить одежду и избавиться от запахов. Воздушная стирка осуществляется за счет создания сильного воздушного потока, который проникает в ткань, растягивает её волокна, восстанавливает мягкость и эластичность, а также удаляет ворс и пыль. Этот метод идеально подходит для различных видов одежды, включая костюмы, хлопок, шерсть и даже некоторые постельные принадлежности. Он обеспечивает безупречный результат без остатков химикатов, сохраняя мягкость, прочность и цвет ткани, при этом снижая износ волокон.

## ДОПОЛНИТЕЛЬНЫЕ ФУНКЦИИ

### ОТЛОЖЕННЫЙ СТАРТ

Нажмите кнопку «Отложенный старт» (удерживайте кнопку «Полоскание» в течение 3 сек.), чтобы установить время окончания программы с шагом в один час максимум до 24 часов. После выбора желаемой программы стирки, но перед нажатием кнопки «Старт/Пауза», нажимайте кнопку «Отложенный старт» до тех пор, пока не отобразится желаемое время, например 8 часов, и не загорится индикатор окончания .



### ПРИМЕЧАНИЕ

Продолжительность цикла включена в установленное время.




Вот пример времени программы 1 час 30 минут и времени окончания с задержкой в 8 часов. На дисплее отображается 8 часов и обратный отсчет (приблизительно 6 часов 30 минут) до начала программы стирки (через 1 час 30 минут), затем отображается продолжительность программы 1:30 и начинается ее выполнение.

Общее время составляет примерно 8 часов.




**Отмена функции:** Поверните селектор программ, чтобы сбросить настройку отложенного старта, соответствующий индикатор погаснет.

- Функция отложенного старта не может быть установлена в некоторых программах стирки.
- Фактическое время окончания стирки может отличаться от установленного времени отложенного старта в зависимости от давления подачи воды, дренажа, типа одежды, температуры воды и других условий.

## БЛОКИРОВКА ОТ ДЕТЕЙ

- Установка функции блокировки от детей позволяет избежать неправильного использования детьми и внешнего вмешательства в процесс стирки.
- Во время работы нажмите и удерживайте кнопку «Скорость отжима» в течение 3 секунд, чтобы установить или отменить функцию блокировки от детей.
- После установки функции блокировки от детей загорается индикатор , дверь невозможно открыть, панель управления заблокирована, все кнопки на панели управления не реагируют на нажатие, селектор программ на панели управления (за исключением положения ) тоже не активны. Вы можете выключить машину, только повернув селектор программ в положение . Машина выключится и перестанет работать. Если прибор будет выключен, функция блокировки от детей будет отменена.
- После установки функции блокировки от детей вы можете выключить машину, повернув селектор программ. Когда устройство снова включается, оно непосредственно запускает программу перед выключением устройства.


## ДОБАВЛЕНИЕ ОДЕЖДЫ ВО ВРЕМЯ РАБОТЫ ПРОГРАММЫ

Когда программа запущена, продолжительно нажмите кнопку «Старт/Пауза» , чтобы приостановить работу машины, когда индикатор блокировки дверцы  погаснет, это означает, что дверца открыта, вы можете добавить или вынуть белье из барабана. После завершения операции закройте дверцу, снова продолжительно нажмите кнопку «Старт/Пауза» , и машина продолжит работу с того места, на котором она была прервана.



### ПРИМЕЧАНИЕ

---

Если уровень воды или температура воды в барабане слишком высоки, загорается индикатор  блокировки дверцы, дверца не открывается и во время работы программы нельзя добавить или вынуть одежду.

---

## СИСТЕМА БАЛАНСИРОВКИ НАГРУЗКИ

Прибор оснащен автоматической системой определения эксцентриковой нагрузки. Если в процессе отжима белье распределено неравномерно, прибор выравнивает и отрегулирует его до тех пор, пока оно не будет равномерно распределено. Если белье не может быть равномерно распределено в течение указанного времени, прибор не будет вращаться, чтобы избежать сильной вибрации машины. В это время вам нужно проверить, не заведена ли одежда узлом или запуталась, и выбрать программу Отжим после приведения одежды в порядок.

При стирке меньшего количества одежды, например пары джинсов, свитера, банного полотенца и т.д., машина может не завершить процесс отжима из-за системы защиты.



### ПРИМЕЧАНИЕ

---

Стирайте одежду большого и маленького размера вместе, чтобы облегчить равномерный отжим и корректное завершение программы.

---

# ПОРЯДОК РАБОТЫ

---

## ДО ПЕРВОГО ИСПОЛЬЗОВАНИЯ

До отгрузки с завода ваше новое устройство было протестировано. Этот процесс включает запуск разных программ стирки. В результате в барабане и системе слива могло остаться немного воды. До первого запуска стирки выполните программу очистки барабана без белья и без моющего средства.

## ЕЖЕДНЕВНОЕ ИСПОЛЬЗОВАНИЕ

### ПОДГОТОВКА БЕЛЬЯ

- Достаньте все из карманов.
  - Монеты, скрепки и подобные предметы могут повредить белье и компоненты стиральной машины.
  - Салфетки во время стирки могут порваться, и их фрагменты придется доставать из стиральной машины вручную.
- Закройте все молнии, пуговицы и застегните все крючки. Завяжите все ленты и пояса.
- Сложите все мелкие предметы (например, чулки и носки, пояса и т. д.) и белье с крючками (например, бюстгальтеры) в мешок для стирки или наволочку с застежкой-молнией. Снимите кольца со штор или сложите шторы с кольцами в мешок для стирки.

### ТИПЫ ТКАНЕЙ/СИМВОЛ НА ЯРЛЫКЕ С ИНСТРУКЦИЯМИ ПО СТИРКЕ

Принимайте во внимание следующие характеристики тканей:

- **Тип ткани:** хлопчатобумажные и смешанные ткани, немаркие/немнущиеся ткани, синтетика, шерсть, изделия, предназначенные для ручной стирки.
- **Цвет:** стирайте цветное и белое белье отдельно, стирайте новые изделия из цветных тканей отдельно от остального белья.
- **Размер:** чтобы стирка была более эффективной, а белье более равномерно распределось внутри барабана, стирайте изделия разного размера вместе.
- **Деликатные ткани:** стирайте изделия из деликатных тканей, которые требуют бережного отношения, отдельно от остального белья.

См. подробнее в разделе «Подготовка и сортировка белья».

## ПОРЯДОК РАБОТЫ УСТРОЙСТВА

### 1. ЗАГРУЗИТЕ БЕЛЬЕ В БАРАБАН

Откройте дверцу и загрузите белье в стиральную машину. Загружайте предметы одежды в барабан по одному. Белье должно лежать в барабане свободно. Не перегружайте машину. Соблюдайте требования к количеству загружаемого белья, приведенные в таблице программ стирки. При превышении рекомендованного веса загружаемого белья результаты стирки будут неудовлетворительными, а на одежде образуются складки.

## 2. ЗАКРОЙТЕ ДВЕРЦУ

Проследите, чтобы белье не попало между стеклом дверцы и резиновым уплотнителем. При закрывании дверцы должен раздаться щелчок.

## 3. ОТКРОЙТЕ ВОДОПРОВОДНЫЙ КРАН

Убедитесь, что устройство подключено к водопроводу. Откройте кран.

## 4. ВЫБЕРИТЕ НУЖНУЮ ПРОГРАММУ

Выберите нужную программу с помощью селектора программ. Продолжительность цикла стирки отображается на дисплее. Стиральная машина автоматически отобразит настройки температуры по умолчанию и скорости отжима, возможные для выбранной программы. При необходимости отрегулируйте температуру и/или скорость отжима с помощью соответствующих кнопок.

### • При необходимости измените температуру

Кнопкой «Темпер» можно последовательно уменьшать значение температуры до тех пор, пока не будет установлена холодная вода (на дисплее погаснут все индикаторы значений температуры). Повторное нажатие кнопки устанавливает максимально возможную настройку температуры.

### При необходимости измените скорость отжима

Нажимайте кнопку «Скорость отжима» чтобы постепенно уменьшать скорость отжима до тех пор, пока цикл отжима не будет выключен (на дисплее погаснут все индикаторы значений скорости отжима). Повторное нажатие кнопки устанавливает максимально возможную настройку скорости отжима.

### При необходимости выберите дополнительные функции

Нажмите кнопку (кнопки), чтобы выбрать дополнительную функцию; загорится индикатор соответствующей функции.

Нажмите кнопку (кнопки) еще раз, чтобы отменить функцию, индикатор соответствующей функции погаснет.



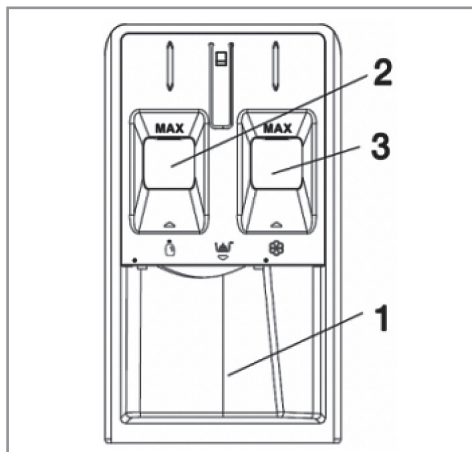
## ПРИМЕЧАНИЕ

---

- Если выбранная функция несовместима с заданной программой, подается звуковой сигнал, а индикатор соответствующей функции начинает мигать.
  - Если выбранная функция несовместима с другой уже настроенной ранее функцией, активной остается только та, которая была выбрана последней.
-

## 5. ДОБАВЬТЕ МОЮЩИЕ СРЕДСТВА

Выдвиньте лоток для моющих средств и добавьте средство для стирки, а также добавки/ кондиционер в соответствующие отсеки согласно следующим указаниям.



- 1 – Порошковое моющее средство.
- 2 – Жидкое моющее средство. Уровень жидкого моющего средства не должен превышать отметку «MAX».
- 3 – Добавки (смягчитель и т.д.) Уровень смягчителя ткани не должен превышать «MAX».



Соблюдайте рекомендации по дозировке, указанные на упаковке моющего средства. Правильное дозирование моющих средств / добавок очень важно, потому что:

- Оптимизирует результат очистки.
- Позволяет избежать остатков моющего средства в Вашем белье.
- Позволяет избежать ненужной траты моющего средства.
- Защищает стиральную машину, предотвращая образование отложений на компонентах.
- Помогает избежать негативного влияния на окружающую среду.
- Не используйте моющие средства для ручной стирки, так как они создают слишком много пены.
- Используйте порошковое моющее средство для белых хлопчатобумажных вещей, для предварительной стирки и для стирки при температуре более 60°C.
- Следуйте инструкциям, указанным на упаковке стирального порошка.

## 6. ПРИ НЕОБХОДИМОСТИ НАСТРОЙТЕ ОТЛОЖЕННЫЙ СТАРТ

Чтобы завершить выполнение программы в более позднее время, см. инструкции в разделе «Панель управления» → Функция «Отложенный старт».

## 7. ЗАПУСТИТЕ ПРОГРАММУ СТИРКИ


- Нажмите кнопку «Старт/Пауза» . Загорается индикатор запущенной программы, дверца блокируется, и загорается индикатор блокировки дверцы .
- Во избежание перелива воды ни в коем случае не открывайте лоток для моющих средств во время выполнения программы.

- Оставшееся время выполнения программы может варьироваться. На длительность выполнения программы могут влиять различные факторы, такие как несбалансированность белья в барабане или образование пены.

## 8. ИЗМЕНЕНИЕ НАСТРОЙКИ ВЫПОЛНЯЕМОЙ ПРОГРАММЫ

Настройки можно изменять во время выполнения программы. Эти изменения будут применены при условии, что соответствующий этап программы еще не завершился.

Чтобы изменить настройки выполняемой программы:

- Нажмите кнопку «Старт/Пауза» , чтобы приостановить выполнение программы.
- Измените настройки.
- Повторно нажмите кнопку «Старт/Пауза», чтобы возобновить выполнение программы.



Если вы изменили программу стирки, не добавляйте для новой программы моющее средство.

Чтобы предотвратить непреднамеренное изменение работающей программы (например, детьми), используйте функцию блокировки от детей.


См. инструкции в разделе «Панель управления» → «Блокировка от детей».

## 9. ПРИОСТАНОВЛЕНИЕ ВЫПОЛНЕНИЯ ПРОГРАММЫ



При необходимости можно приостановить выполняемую программу и открыть дверцу, чтобы, например, добавить в барабан белье. Для этого:

- Нажмите кнопку «Старт/Пауза» , чтобы приостановить выполнение программы.
- Если уровень воды и/или температура в барабане не слишком высокие, индикатор блокировки дверцы  погаснет. Теперь можно открыть дверцу, чтобы, например, добавить в барабан белье или достать вещи, загруженные в стиральную машину по ошибке.
- Повторно нажмите кнопку «Старт/Пауза», чтобы возобновить выполнение программы.

## 10. ОТМЕНА ВЫПОЛНЯЮЩЕЙСЯ ПРОГРАММЫ

- Поверните линейную метку селектора программ на символ , чтобы выключить прибор.
- Если уровень воды и/или температура достаточно низкие, дверца не заперта и ее можно открыть.
- Дверца остается запертой, если уровень воды в барабане слишком высокий. Чтобы открыть дверцу, сначала поверните селектор программ, чтобы выбрать программу отжима, затем нажмите кнопку «Скорость отжима», чтобы отключить программу отжима (на дисплее погаснут все индикаторы скорости отжима).
- Нажмите кнопку «Старт/Пауза», чтобы запустить программу отжима. Во время цикла вода откачивается из барабана. Дверь откроется в конце программы.

## 11. ВЫКЛЮЧЕНИЕ СТИРАЛЬНОЙ МАШИНЫ

- По завершении программы стирки на цифровом дисплее отображается сообщение «End».
- Дверцу можно открыть, только когда погаснет индикатор блокировки дверцы .
- Дождитесь, когда индикатор блокировки дверцы погаснет, затем откройте дверцу и достаньте из барабана белье.
- Поверните линейную метку селектора программ на символ , чтобы выключить прибор.
- Закройте водопроводный кран.
- Оставьте дверцу приоткрытой, чтобы стиральная машина высохла изнутри.

## ПОДГОТОВКА И СОРТИРОВКА БЕЛЬЯ



### ПРЕДУПРЕЖДЕНИЕ

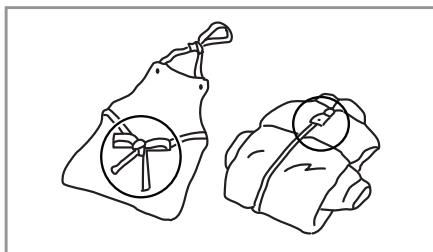
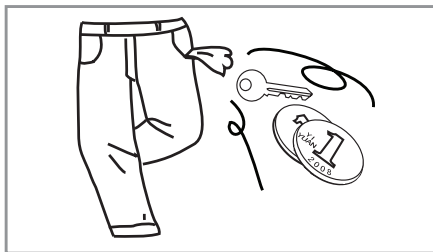
Несоблюдение приведенных в этом разделе рекомендаций может привести к повреждению стиральной машины или стираемого белья.

### ПОДГОТОВКА БЕЛЬЯ

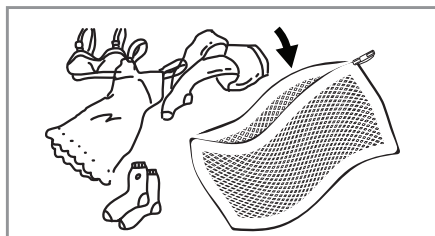
Посторонние предметы (например, монеты, скрепки, иголки или гвозди) могут повредить белье или компоненты стиральной машины.

#### При подготовке белья к стирке используйте следующие рекомендации:

- Снимите с одежды все посторонние предметы, такие как английские булавки, значки, скрепки и т. п.
- Вытряхните из карманов и из-за манжет песок, монеты и т. п.
- Застегните все застёжки на одежде, завяжите пояса, застегните пуговицы и молнии на наволочках, пододеяльниках и т. п.
- Снимите кольца и крючки с занавесок или зафиксируйте их с использованием мешка для стирки.
- Особо delicate изделия, такие как колготки или тюлевые занавески, а также небольшие предметы, такие как носки или носовые платки, следует стирать только в мешке для стирки или в наволочке.

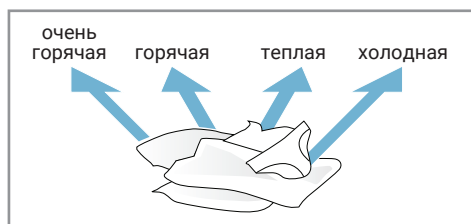
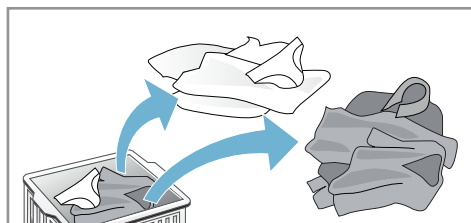


- Некоторые изделия лучше вывернуть наизнанку. Это относится, например, к трикотажным изделиям, брюкам, футболкам и толстовкам.
- Убедитесь, что бюстгалтеры с косточками подходят для машинной стирки. Сложите бюстгалтеры с косточками в мешок для стирки или наволочку, которую можно полностью закрыть на молнию или пуговицы. Если косточка выскочит из чашки бюстгалтера, она может провалиться через отверстие в барабане и вызвать серьезные повреждения стиральной машины.



## СОРТИРОВКА БЕЛЬЯ ПО ЦВЕТУ И СТЕПЕНИ ЗАГРЯЗНЕНИЯ

Рассортируйте белье по цвету, степени загрязнения и рекомендованному диапазону температуры стирки.



- Некоторые предметы одежды могут линять.
- Никогда не стирайте новые цветные изделия вместе с другими предметами одежды.
- Стирайте белое белье отдельно от цветного. В противном случае белые изделия могут посереть.

### СТЕПЕНЬ ЗАГРЯЗНЕНИЯ

#### • Слабое загрязнение

Отсутствуют видимые признаки загрязнения или пятна. Это могут быть легкие летние вещи, такие как футболки, рубашки или блузки, которые надевали всего один раз. Сюда также относятся постельное белье или гостевые полотенца, которые требуется только освежить.

#### • Нормальное загрязнение






Имеются видимые загрязнения и/или несколько небольших пятен. Это могут быть предметы одежды, такие как футболки, рубашки или блузки, с запахом пота или же вещи, которые надевали несколько раз. Сюда также относятся постельное белье и кухонные или ручные полотенца, которые использовали около недели, а также шторы без пятен, которые не стирали не более полугода.

#### • Сильное загрязнение

Имеются видимые загрязнения и пятна. Это могут быть кухонные полотенца, полотняные салфетки, детские слюнявчики, детская верхняя одежда или футбольная форма со следами травы и земли. В эту категорию также может попадать рабочая одежда (например, комбинезоны и джинсы), а также прочая одежда, которую надевают для работы и отдыха на открытом воздухе.

## СОРТИРОВКА БЕЛЬЯ СОГЛАСНО УКАЗАНИЯМ НА ЯРЛЫКАХ С ИНСТРУКЦИЯМИ ПО УХОДУ

Символы на ярлыках на одежде помогут выбрать подходящую программу стирки, температуру и способ глаженья. Не забывайте перед стиркой проверять эту важную информацию.

 Тип стирки	 Машинная, обычная/хлопок	 Машинная, щадящая	 Машинная, деликатная	 Только ручная	 Не стирать	 Не отжимать
 Температура стирки	 30 °C	 40 °C	 50 °C	 60 °C	 70 °C	 95 °C
	 30 °C	 40 °C	 50 °C	 60 °C	 70 °C	 95 °C
 Отбеливание	 Любой отбеливатель	 Только бесхлорные отбеливатели	 Хлорные отбеливатели разрешены	 Не отбеливать		
 Тип сушки в барабане	 Нормальная/хлопок/прочные ткани	 Щадящая сушка без складок	 Деликатная сушка	 Не сушить в барабане		
 Температура сушки в барабане	 Высокая температура	 Средняя температура	 Низкая температура	 Без нагрева		
 Способ сушки	 Вертикально в подвешенном состоянии	 Вертикально без отжима	 Горизонтально в расправленном состоянии	 Сушить в тени		
 Глаженья	 Высокая температура	 Средняя температура	 Низкая температура	 Не гладить		
 Химчистка	 Химчистка любыми растворителями	 Химчистка растворителями на основе перхлорэтлена	 Химчистка только фреонами или уайт-спиритом	 Химчистка запрещена		

# ЧИСТКА И ТЕХНИЧЕСКОЕ ОБСЛУЖИВАНИЕ

Ваша стиральная машина должна прослужить вам в течение многих лет. Для поддержания ее в идеальном рабочем состоянии и для защиты от повреждений неукоснительно соблюдайте следующие инструкции.



## ПРЕДУПРЕЖДЕНИЕ

### **Опасность поражения электрическим током!**

- Для предотвращения опасности поражения электрическим током перед очисткой стиральной машины обязательно отключайте ее от электросети.
- Ни в коем случае не чистите стиральную машину с использованием мойки высокого давления.

## ОТКЛЮЧЕНИЕ СТИРАЛЬНОЙ МАШИНЫ ОТ ВОДОПРОВОДА И ЭЛЕКТРОСЕТИ

- После каждого цикла стирки закрывайте водопроводный кран. Это позволяет снизить износ гидравлической системы устройства и предотвратить утечку воды.
- Отключайте стиральную машину от электросети на время проведения любых работ по очистке и техническому обслуживанию.

## ОЧИСТКА УСТРОЙСТВА СНАРУЖИ



## ПРЕДУПРЕЖДЕНИЕ

### **Опасность взрыва!**

Во избежание возможного взрыва ни в коем случае не чистите устройство с использованием горючих растворителей.

При очистке внешних поверхностей стиральной машины соблюдайте следующие рекомендации:

- Используйте теплую воду с мылом или мягкое (неабразивное) чистящее средство.
- Протрите устройство насухо мягкой тряпкой.
- Незамедлительно удаляйте все следы с внешних поверхностей стиральной машины.
- Не используйте мойку высокого давления.

## ОЧИСТКА БАРАБАНА

Металлический мусор, оставленный в барабане, может привести к образованию пятен ржавчины. Никогда не используйте для очистки барабана стальную мочалку или губку. Используйте бесхлорное чистящее средство и следуйте инструкциям его изготовителя.

## ОЧИСТКА УСТРОЙСТВА ОТ НАКИПИ

Если при стирке вы используете правильное количество моющего средства с учетом загрузки машины, очищать ее от накипи не требуется. Если барабан все же потребует очистки от накипи, следуйте инструкциям изготовителя средства для удаления накипи.

Небольшое количество средства для удаления накипи можно использовать для удаления белых пятен известкового налета на барабане или небольших пятен ржавчины, образованных оставленными в барабане металлическими предметами.



### ПРЕДУПРЕЖДЕНИЕ

Средства для удаления накипи содержат кислоты, которые могут повредить поверхность устройства или изменить цвет белья.

## УХОД ЗА ДВЕРЦЕЙ И БАРАБАНОМ

Для предотвращения образования неприятных запахов всегда оставляйте дверцу стиральной машины слегка приоткрытой.

## ПРОВЕРКА ЗАЛИВНОГО ШЛАНГА

Проверяйте заливной шланг по меньшей мере один раз в год. При обнаружении трещин шланг необходимо незамедлительно заменить, поскольку во время цикла стирки в нем создается очень сильный напор воды, и растрескавшийся заливной шланг может легко лопнуть.



### ПРЕДУПРЕЖДЕНИЕ

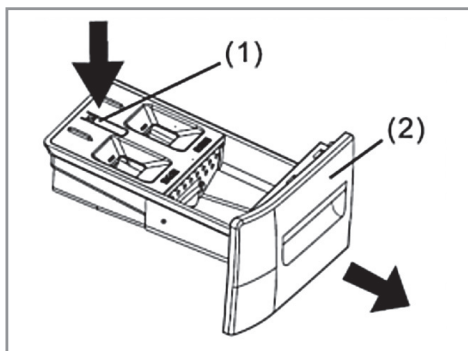
Ни в коем случае не используйте старый заливной шланг, который ранее уже использовался.

## ОЧИСТКА ЛОТКА ДЛЯ МОЮЩИХ СРЕДСТВ

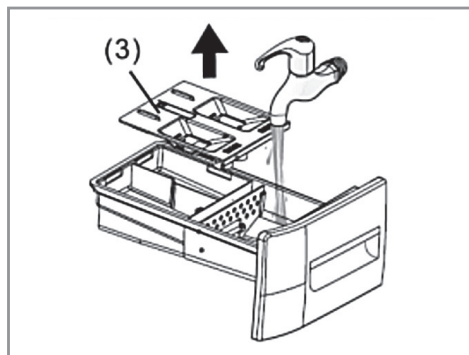
Очищайте лоток для моющих средств регулярно, чтобы предотвратить образование засоров в двух отсеках (для стирального порошка и кондиционера), которые могут повлиять на подачу стирального порошка или кондиционера в барабан.

Для очистки лотка для моющих средств выполните следующую процедуру.

- Полностью откройте лоток дозатора моющего средства. Нажмите на защелку (1) и извлеките лоток (2) из корпуса устройства.



- Снимите крышку для жидкого моющего средства (3), взявшись за нее и потянув вверх.
- Очистите крышку для жидкого моющего средства и лоток для дозатора моющего средства, промыв их под струей воды. Сотрите все остатки моющего средства.
- Установите крышку для жидкого моющего средства, задвиньте лоток дозатора моющего средства на место и надежно закройте.

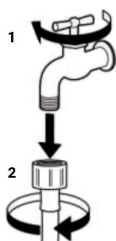


### ПРЕДУПРЕЖДЕНИЕ

Не используйте устройство, если лоток для моющих средств не установлен на место. Всегда полностью задвигайте лоток для моющих средств.

## ОЧИСТКА СЕТЧАТОГО ФИЛЬТРА И ЗАЛИВНОГО ШЛАНГА

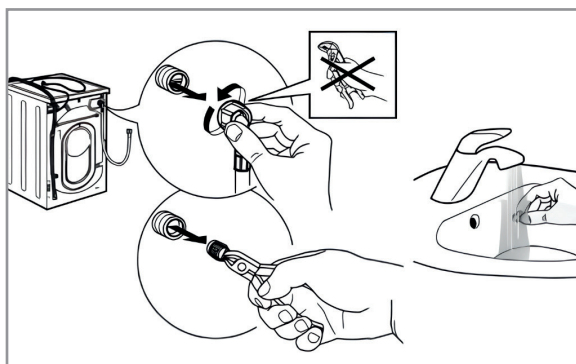
1. Закройте водопроводный кран (1) и отвинтите от него заливной шланг (2).



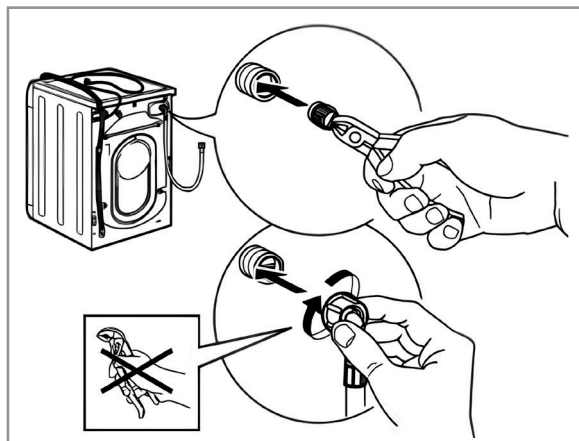
2. Осторожно очистите сетчатый фильтр на конце шланга мягкой щеткой.



3. Теперь вручную отвинтите заливной шланг от задней панели стиральной машины.
4. Пассатижами извлеките сетчатый фильтр из впускного клапана, расположенного на задней панели, и осторожно его промойте.

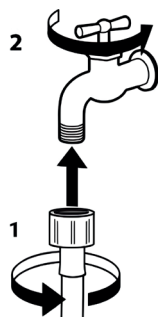


5. Установите сетчатый фильтр на место.



6. Подсоедините заливной шланг обратно к водопроводному крану и стиральной машине. Подсоединяйте шланг вручную без использования инструментов.

7. Откройте водопроводный кран и убедитесь, что все соединения герметичны.



## ОЧИСТКА СЛИВНОГО НАСОСА



### ПРЕДУПРЕЖДЕНИЕ

#### Опасность термического ожога!

- Существует опасность ожога кожи при контакте с горячей водой.
- При сливании воды из стиральной машины или при открывании дверцы вручную требуется неукоснительно соблюдать все правила техники безопасности.

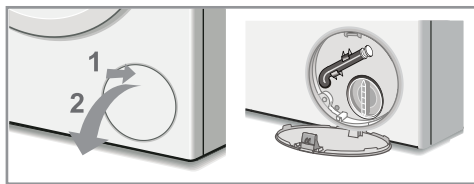
Если стиральная машина не может слить воду, возможно, требуется прочистить сливной насос. На такую ситуацию указывает, например, отсутствие звука сливаемой воды, когда устройство должно откачивать воду, и при этом слив в канализацию (например, из раковины) работает исправно.

Насос стиральной машины может засориться из-за попавшего в него мусора (одна из причин, почему после каждой стирки необходимо проверять барабан и удалять любой заметный глазу мусор). Засор может быть также вызван ворсом от некоторых тканей.

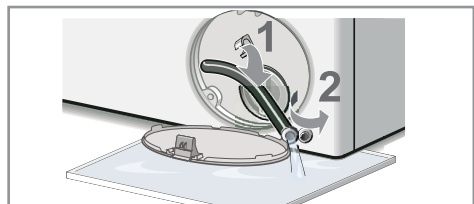
Для доступа к сливному насосу сначала необходимо открыть крышку сервисного люка. Открыв крышку, выполните следующие действия.

- Если в стиральной машине осталась вода, попробуйте ее слить. Нажмите кнопку «Отжим», чтобы выбрать программу отжима, и кнопкой «Скорость отжима» изменяйте скорость отжима, пока на цифровом дисплее не будет отображаться символ «- -». Нажмите кнопку «Старт/пауза» . Подождите немного, пока вода не будет откачана из барабана. Если насос полностью заблокирован, откачать воду будет невозможно, и цикл отжима будет завершен.
- Перекройте водопроводный кран, чтобы через него не поступала вода, которую также придется сливать. Выключите стиральную машину. Извлеките сетевую вилку из розетки.

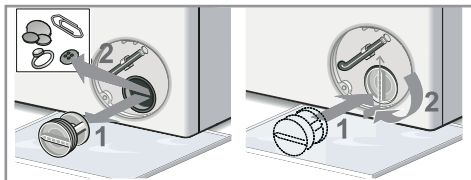
- Откройте крышку сливного фильтра.



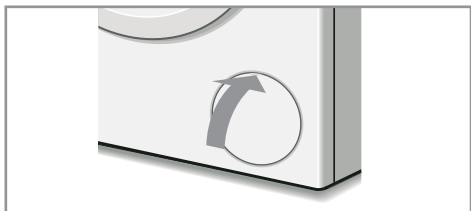
- Слейте оставшуюся в машине воду с помощью извлекаемого сливного шланга, расположенного в сервисном люке насоса. Для этого снимите заглушку с шланга, положите свободный конец шланга в подходящий контейнер (имейте в виду, что может слиться до 20 литров воды) и дождитесь, пока вся вода не вытечет из барабана. По завершении установите заглушку на сливной шланг и верните его обратно в место хранения.
- Чтобы снять крышку насоса, поверните ее против часовой стрелки. При этом может вытечь небольшое количество оставшейся в насосе воды.



- Очистите насос снаружи и удалите весь мусор и посторонние предметы. Убедитесь, что ротор, расположенный в задней части корпуса насоса, теперь свободно вращается. Удалите ворс, мусор и остатки моющего средства с резьбы на крышке насоса и в месте ее установки.






- Установите крышку насоса на место и зафиксируйте ее, повернув до упора. Ручка должна располагаться вертикально.
- Закройте крышку сливного фильтра. Протрите всю вытекшую из стиральной машины воду.



# ПОИСК И УСТРАНЕНИЕ НЕИСПРАВНОСТЕЙ

Иногда в работе устройства могут возникать неполадки. Перед обращением в сервисный центр попробуйте устранить возникшую проблему самостоятельно, используя следующие рекомендации.





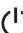
Проблема	Возможная причина и способ ее устранения
В барабане образовались пятна и маслянистые следы	Стиральную машину необходимо очистить. Запустите программу «Очистка барабана» без добавления моющего средства и белья.
Запах в машине	Из-за использования деталей из резины во время первых циклов стирки может чувствоваться запах резины, но он постепенно исчезнет.
Дверца не открывается	<ul style="list-style-type: none"><li>• Активна защитная блокировка дверцы, поскольку температура и/или уровень воды еще слишком высоки.</li><li>• Проверьте, завершилось ли выполнение программы нормальным образом и не отключалось ли электропитание.</li></ul>
Из лотка для моющих средств течет вода	<ul style="list-style-type: none"><li>• Лоток для моющих средств засорен. Очистите лоток.</li><li>• Слишком большой напор воды. Чтобы уменьшить напор воды, немного прикройте водопроводный кран.</li><li>• Устройство наклонено вперед. При использовании оно должно стоять строго горизонтально.</li></ul>
Из стиральной машины течет вода (но не через лоток для моющих средств)	<ul style="list-style-type: none"><li>• Плохо подсоединен заливной шланг. Проверьте его подсоединение к машине и к водопроводному крану.</li><li>• Если заливной шланг подсоединен надежно, но вода все равно подтекает, замените резиновые прокладки или же установите их, если они отсутствуют.</li><li>• Плохо подсоединен сливной шланг.</li><li>• Если утечка воды происходит где-то внутри машины, отключите ее от электросети и обратитесь в сервисный центр для выполнения работ по техническому обслуживанию.</li></ul>
Стиральная машина не включается	<ul style="list-style-type: none"><li>• Вилка устройства не вставлена в розетку или вставлена не до конца, поэтому отсутствует контакт.</li><li>• В электросети отсутствует напряжение, или же перегорел предохранитель/сработал автоматический выключатель.</li></ul>
Программа стирки не запускается	<ul style="list-style-type: none"><li>• Дверца плохо закрыта.</li><li>• Линейная метка селектора программ на символе  , .</li><li>• Вы не нажали кнопку «Старт/Пауза» .</li><li>• Не открыт водопроводный кран, поэтому в устройство не заливается вода.</li><li>• Настроен отложенный старт.</li></ul>

Проблема	Возможная причина и способ ее устранения
<p>В стиральную машину не заливается вода, моющее средство не поступает в барабан или на дисплее отображается код ошибки «E02»</p>	<ul style="list-style-type: none"> <li>• Заливной шланг перегнут, перекручен или сдавлен.</li> <li>• Заливной шланг не подсоединен к водопроводу.</li> <li>• Слишком низкий напор воды.</li> <li>• Не открыт водопроводный кран, поэтому в машину не заливается вода.</li> <li>• В квартире или в доме отключена холодная вода.</li> <li>• Засорился сетчатый фильтр в заливном шланге и/или впускном клапане.</li> <li>• Замерзли водопроводные трубы.</li> <li>• Включена функция отложенного старта, поэтому пока машина не начинает заливать воду.</li> <li>• Вы не нажали кнопку «Старт/Пауза» .</li> <li>• В барабане уже достаточно воды.</li> </ul>
<p>Сразу после запуска программы начинает сливаться вода</p>	<p>Это не является неисправностью. Не заливайте воду непосредственно в барабан машины через дверцу перед запуском программы. В этом случае в начале выполнения программы машина может сливать налитую в барабан воду.</p>
<p>Слишком низкий уровень воды во время стирки</p>	<p>Это не является неисправностью. Эта стиральная машина расходует относительно немного воды во время цикла стирки, поэтому уровень воды обычно ниже, чем в других стиральных машинах.</p>
<p>Во время стирки происходит дозалив воды</p>	<ul style="list-style-type: none"> <li>• При снижении уровня воды машина автоматически заливает дополнительное количество воды.</li> <li>• Если в барабан загружено слишком много белья, во время стирки стиральная машина может несколько раз автоматически заливать дополнительное количество воды.</li> </ul>
<p>В барабане образуется слишком много пены или пена выходит из лотка для моющих средств</p>	<ul style="list-style-type: none"> <li>• Ваше моющее средство не подходит для стирки в стиральной машине (на упаковке должна быть соответствующая надпись, например «для стиральных машин», «для ручной и машинной стирки» и т. п.).</li> <li>• Использовано слишком много моющего средства. При стирке в мягкой воде его требуется меньше.</li> </ul>
<p>Отжим на высокой скорости повторяется несколько раз</p>	<p>Поскольку белье для стирки обычно включает предметы разных размеров и из разных материалов, система автоматической балансировки белья может перераспределять его в барабане несколько раз, что увеличивает время отжима. Это нормально и не является неисправностью.</p>
<p>Из стиральной машины не сливается вода, вода сливается слишком медленно, или на дисплее горит код ошибки «E03»</p>	<ul style="list-style-type: none"> <li>• Свободный конец сливного шланга находится слишком высоко. Он должен находиться на высоте от 65 до 100 см от пола.</li> <li>• Засорился фильтр сливного насоса.</li> <li>• Сливной шланг перегнут, перекручен или сдавлен.</li> <li>• Сливной шланг засорился, или в нем замерзла вода.</li> </ul>
<p>Машина не отжимает</p>	<p>Отжим был отключен кнопкой «Скорость отжима»</p>

Проблема	Возможная причина и способ ее устранения
<p><b>Во время отжима машина сильно вибрирует</b></p>	<ul style="list-style-type: none"> <li>• Ножки машины плохо отрегулированы, из-за чего машина качается.</li> <li>• Если машина только что установлена: при установке машины либо не были извлечены транспортировочные болты и пластмассовые втулки, либо не были удалены упаковочные элементы из пенопласта.</li> <li>• Устройство зажато между шкафами и/или стенами.</li> <li>• Загруженное белье немного не сбалансировано, поэтому устройство выполняет отжим на более низкой скорости.</li> </ul>
<p><b>Плохие результаты отжима</b></p>	<ul style="list-style-type: none"> <li>• Если стирается мало одежды (например, пара джинсов, свитер, банное полотенце и т. п.), стиральная машина может не завершить процесс отжима из-за невозможности сбалансировать белье.</li> <li>• Если загруженное белье плохо сбалансировано, отжим будет выполняться не на стандартной скорости для текущей программы стирки и не на заданной для этого цикла стирки скорости, а на более низкой скорости.</li> </ul>
<p><b>Выполнение программы длится слишком долго</b></p>	<p>Время выполнения программы зависит от напора воды, температуры заливаемой воды и от необходимости сбалансировать загруженное белье. Процесс балансировки загруженного белья увеличивает время выполнения программы (см. пункт «Отжим на высокой скорости повторяется несколько раз»).</p>
<p><b>Стиральная машина работает слишком шумно</b></p>	<ul style="list-style-type: none"> <li>• Во время отжима всегда можно слышать шум от работы двигателя, насоса и барабана.</li> <li>• Стиральная машина касается других предметов.</li> <li>• В барабан попали посторонние объекты, такие как заколки или металлические предметы.</li> </ul>
<p><b>Машина постоянно заливает и сразу же сливает воду</b></p>	<ul style="list-style-type: none"> <li>• Свободный конец сливного шланга находится слишком низко. Он должен находиться на высоте от 65 до 100 см от пола (см. раздел «Инструкции по установке»).</li> <li>• Конец сливного шланга вставлен слишком далеко в канализационную трубу. Шланг необходимо вставить в держатель таким образом, чтобы длина свободного конца сливного шланга составляла 100 мм.</li> <li>• Конец сливного шланга оказывается ниже уровня сливающейся воды.</li> </ul>
<p><b>Сливаемая вода заливается обратно в стиральную машину</b></p>	<p>Если конец сливного шланга оказывается ниже уровня воды, сливаемой из стиральной машины, эта вода может всасываться обратно, что может привести к повреждению устройства или стираемого белья.</p>
<p><b>Общие сведения</b></p>	<p>Ваша стиральная машина оснащена датчиками, которые отслеживают ход выполнения цикла стирки (например, уровень воды, температуру, несбалансированную загрузку, время стирки/ход выполнения). Обычно, если Ваша стиральная машина успешно завершает цикл, вряд ли что-то могло пойти не так!</p>

## КОДЫ ОШИБОК

Если микропроцессор выявляет следующие проблемы, подается звуковой сигнал и на панели управления отображается соответствующий код ошибки.

Код ошибки	Проблема	Возможная причина и способ ее устранения
<b>E02</b>	Вода не заливается	<ul style="list-style-type: none"><li>• Проверьте, открыт ли водопроводный кран.</li><li>• Проверьте, есть ли в водопроводе вода.</li><li>• Проверьте, не засорился ли сетчатый фильтр в заливном шланге и/или впускном клапане.</li><li>• Проверьте, не замерзла ли вода в заливном шланге.</li></ul> Устраните все приведенные выше возможные причины ошибки и, если код ошибки продолжает отображаться, обратитесь в сервисный центр для ремонта устройства.
<b>E03</b>	Вода плохо сливается	<ul style="list-style-type: none"><li>• Прочистите фильтр сливного насоса.</li><li>• Убедитесь, что сливной шланг не перегнут, не перекручен и не зажат.</li></ul> Устраните все возможные причины ошибки. Если код ошибки продолжает отображаться, обратитесь в сервисный центр для ремонта устройства.
<b>H</b>	Слишком высокая температура воды в барабане	Нажмите кнопку «Старт/Пауза»  , чтобы приостановить работу стиральной машины, и подождите несколько минут. Когда температура воды в барабане упадет до безопасного значения и код ошибки на дисплее погаснет, нажмите кнопку «Старт/Пауза»  еще раз, чтобы возобновить выполнение программы.  Если код ошибки продолжает отображаться, обратитесь в сервисный центр для ремонта устройства.
<b>U4</b>	Не работает блокировка дверцы	<ul style="list-style-type: none"><li>• Проверьте закрыта ли дверь, и дверной замок работает исправно. Снова закройте дверцу, поверните селектор программ в положение  чтобы выключить питание, а затем поверните, чтобы выбрать любую программу стирки, и нажмите кнопку «Старт/Пауза» , чтобы снова запустить выполнение программы.</li><li>• Если после выполнения описанной выше процедуры код ошибки продолжает отображаться, обратитесь в сервисный центр для ремонта устройства.</li><li>• Если отображается этот код ошибки, и дверцу невозможно открыть, то, возможно, неисправна система блокировки дверцы. Обратитесь в сервисный центр для ремонта устройства.</li></ul>
<b>EXX</b>	Прочие ошибки	Нажмите кнопку электропитания  , чтобы выключить стиральную машину, извлеките шнур электропитания из розетки, перекройте водопроводный кран и незамедлительно обратитесь в сервисный центр для ремонта устройства.



## ПРЕДУПРЕЖДЕНИЕ

- Прежде чем снова нажимать кнопку «Старт/Пауза» , обязательно проверьте все причины ошибки и устраните проблему. Если код ошибки больше не отображается, устройство можно использовать. Если код ошибки на дисплее продолжает гореть, незамедлительно вытащите вилку из розетки и обратитесь за помощью в службу поддержки клиентов.
- Если проблема вызвана неправильно выполненной установкой с нарушением требований, изложенных в разделе «Инструкции по установке», вызов мастера по ремонту будет платным.
- Если не достать всё из карманов одежды, это может привести к засорению насоса или сливного шланга, а также к повреждению стиральной машины.
- Не стирайте в стиральной машине одежду, на которой отсутствует этикетка с инструкциями по стирке или которая не предназначена для стирки в стиральной машине.

## ТЕХНИЧЕСКИЕ ХАРАКТЕРИСТИКИ


Модель	<b>WM 4627 Touch Inverter Steam</b> <b>WM 4627 Touch Inverter Steam Grey</b>
Источник питания	220-240 В~ / 50 Гц
Номинальная мощность	2000 Вт
Загрузка для стирки	7 кг
Тип двигателя	Инверторный
Скорость отжима	1200 об./мин.
Уровень шума при стирке	62 дБ
Уровень шума при отжиме	76 дБ
Размер изделия, мм	600 x 465 x 847 мм
Масса изделия	50 кг

Продукт сертифицирован в соответствии с действующим техническим регламентом. Производитель на свое усмотрение и без дополнительных уведомлений может менять комплектацию, внешний вид, страну производства и технические характеристики модели, следуя политике непрерывного улучшения качества выпускаемой продукции. Приобретенная Вами модель может отличаться от описанной в тексте данного руководства

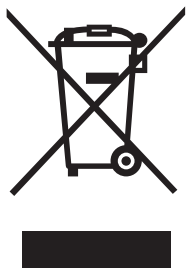
# УТИЛИЗАЦИЯ

---

## УТИЛИЗАЦИЯ УПАКОВОЧНЫХ МАТЕРИАЛОВ

Все упаковочные материалы полностью пригодны для переработки и помечены соответствующим символом . Утилизируйте различные элементы упаковки ответственно и в полном соответствии с местными нормативными требованиями в отношении утилизации отходов.

## УТИЛИЗАЦИЯ ЭЛЕКТРОБЫТОВЫХ ПРИБОРОВ




Это устройство изготовлено из материалов, пригодных для переработки или вторичного использования. Выполняйте его утилизацию в соответствии с местными требованиями к утилизации отходов. Для получения дополнительной информации об обработке, сортировке и вторичном использовании электробытовых приборов обратитесь в местные органы власти, службу по вывозу и утилизации бытовых отходов или в магазин, где это изделие было приобретено. Маркировка на этом изделии соответствует директиве ЕС по утилизации отходов электрического и электронного оборудования 2012/19/EU (WEEE). Надлежащая утилизация этого изделия позволит предотвратить возможные отрицательные последствия для окружающей среды и здоровья людей.



### ПРЕДУПРЕЖДЕНИЕ

---

Символ  на изделии или в сопроводительной документации означает, что это устройство нельзя утилизировать вместе с прочими бытовыми отходами, а следует сдать в соответствующий пункт утилизации отслужившего электрического и электронного оборудования.

---