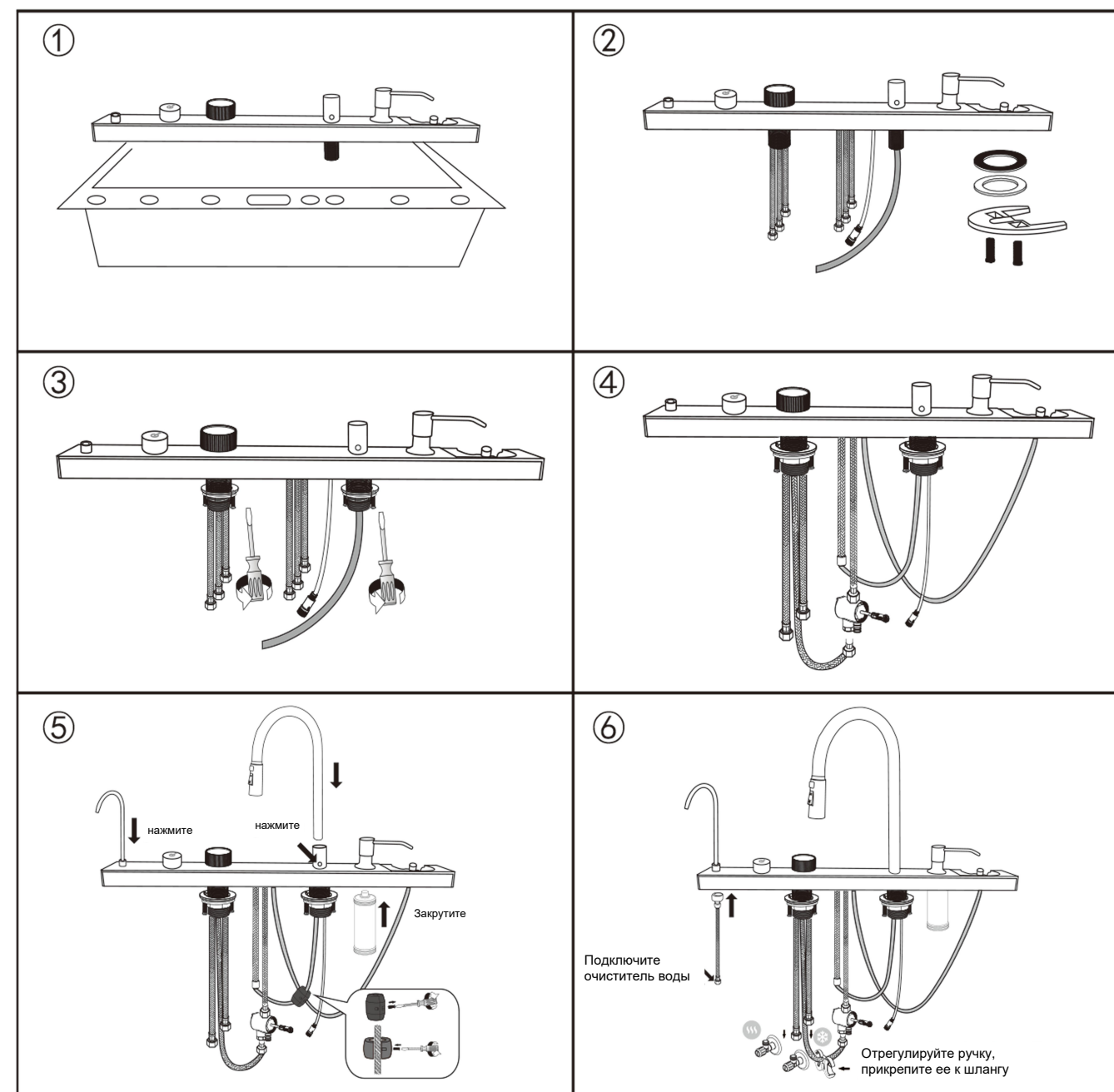


1. Ослабьте крепежную гайку и крепежную трубку в монтажном пакете и отделите их друг от друга.
2. Вверните фиксированную зубчатую трубку в базовый зуб основной группы смесителя, а затем установите ее в монтажное отверстие столешницы или раковины.
3. Установите поочередно О-образную шайбу, круглую резиновую шайбу и крепежную гайку и затяните крепежную гайку. (Примечание: гайку не следует затягивать слишком туго, чтобы избежать трещин в месте соединения раковины с краном или стола с краном).
4. Как показано на рисунке, подсоедините шланг подачи воды к отверстию для подачи воды основного корпуса крана соответственно (лицом к крану, горячая вода слева, холодная справа).
5. Включите горячую и холодную воду и дайте воде стечь примерно на одну минуту.



1. Проденьте все шланги крана в монтажные отверстия
2. Расположите по порядку все крепежные принадлежности.
3. Затяните винт с помощью отвертки.
4. Подсоедините вытяжную трубку к обоим концам двигателя.
5. Выньте кран для очистки воды, нажмите вниз для установки; Удерживая круглую кнопку под основным корпусом крана, нажмите на основной корпус крана вниз, чтобы закрепить его, откройте гравитационный шар, установите гравитационный шар на вытяжную трубу, закрепите гравитационный шар отверткой, и установите его в соответствующее положение.
6. Закрепите верхнюю часть дозатора мыла емкостью, расположенной в нижней части раковины.
7. Установите соединитель для подачи чистой воды, подсоедините шланг для очистки воды к водоочистителю и подсоедините патрубок для подачи воды к угловому клапану подачи горячей и холодной воды.

МЕРЫ БЕЗОПАСНОСТИ

1. Убедитесь, что установка раковины соответствует санитарным и строительным нормам, действующим в вашем регионе.
2. Перед началом работ перекройте подачу горячей и холодной воды.
3. Перед установкой распакуйте раковину, проверьте её на наличие повреждений и убедитесь, что в комплекте есть все необходимые аксессуары.
4. Размер монтажного отверстия должен быть на 3–4 см меньше габаритов раковины. Рекомендуется подбирать модель, соответствующую параметрам выреза, чтобы избежать ошибок при установке и предотвратить скопление влаги и появление плесени.
5. При необходимости отверстие можно подкорректировать, но оно должно точно соответствовать размеру раковины. Для точной и безопасной установки рекомендуется обратиться к профессионалу.



Полезные советы:

При эксплуатации используйте перчатки и будьте осторожны при прикосновении к раковине. Металлические края могут быть острыми, поэтому существует риск получения небольших царапин.

ЭТАПЫ УСТАНОВКИ

Доступны различные методы монтажа, в зависимости от размеров и формы отверстия.

(При необходимости вы можете обратиться в онлайн-службу поддержки для консультации и помощи.)



Верхний монтаж



Подстольный
монтаж



Скрытый монтаж

Инструкция по эксплуатации

**Мойка многофункциональная
модель LD192**

МОЙКА ДЛЯ КУХНИ

РУКОВОДСТВО ПО ЭКСПЛУАТАЦИИ

